

*Découvrir des outils pédagogiques
pour parler d'ESS
en classe*

Mercredi 01 juillet 2020

QUELQUES CONSIGNES

- * Micros et caméras fermés pour les participants
- * Poser des questions via l'onglet Questions/Réponses
- * Le webinaire est enregistré
- * Envoi d'un questionnaire de satisfaction en fin de webinaire

AU PROGRAMME

- L'ESS – Quelles valeurs ? Pourquoi et comment l'enseigner ?
- Partie I – Entreprendre en ESS
 - Le jeu de rôle KESSESSA
Présenté par le réseau Ploucs
 - Le kit de sensibilisation SUCCESS
Présenté par la CRESS IDF
 - Le format Hackathon
Présenté par Concordia

AU PROGRAMME

- Partie II – Faire découvrir les thématiques connexes à l'ESS
 - Le commerce équitable
Présenté par Artisans du monde
 - L'étude de cas "La cagette"
Présenté par Ressourc'ESS
 - Les itinéraires
Présenté par E-Graine
 - Sensibiliser à l'ESS à l'école primaire – AMAP et coopérative scolaire
Présenté par l'OCCE Corse
- Conclusion : Le portail de l'ESS à l'école

L'ESS en quelques mots

DES PRINCIPES



Finalité d'intérêt général ou collectif



Lucrativité limitée

Les bénéfices au service du projet



Gestion démocratique

1 personne = 1 voix

UN CADRE LÉGAL



Loi Cadre ESS du 31 juillet 2014

La Loi relative à l'ESS marque la reconnaissance législative
« d'un mode d'entreprendre et de développement économique adapté
à tous les domaines de l'activité humaine ».

DES ENTREPRISES



Associations, coopératives, mutuelles,
fondations, sociétés commerciales de l'ESS

Des entreprises qui concilient performance
économique et utilité sociale

SOCLE DE VALEURS COMMUNES

Démocratie, égalité des membres, laïcité, solidarité, utilité et efficacité sociétale, liberté d'actions, amélioration des conditions d'existence, épanouissement de la personne humaine, lutte contre les injustices, responsabilité, formation des individus

L'ESS en quelques mots



Intervention – Sylvie Cordesse Marot

Sylvie Cordesse Marot

Professeure d'économie et gestion retraitée

Présidente du groupe Ressourc'ESS de l'ESPER

contact : sylviecordesse@gmail.com

Comment et pourquoi enseigner l'ESS ?

1 Pourquoi enseigner l'ESS ?

10 questions, 10 diapos

2 Quelles sont les valeurs qui animent l'ESS ?

3 Comment enseigner l'ESS ?

4 Y a-t-il UNE bonne approche de l'enseignement ?

5 Qu'est-ce que la construction de savoirs ?

6 Qu'est-ce que les élèves apprennent ?

7 Que faire pour enseigner l'ESS ?



RESSOURC'ESS

Le portail de l'Economie Sociale et Solidaire à l'Ecole

1 Pourquoi enseigner l'ESS ?

4 raisons

1. **Importance économique et sociale** de cette partie de l'économie
2. **Formes alternatives d'organisations** qui questionnent l'économie de marché
3. **Autre façon d'entreprendre**, différente des multinationales ou des entreprises individuelles : valeurs différentes des valeurs dominantes
4. **Démocratie économique** plutôt que pouvoir de l'argent



RESSOURC'ESS

Le portail de l'Economie Sociale et Solidaire à l'Ecole

2 Quelles sont les valeurs qui animent l'ESS ?

- la solidarité, la coopération, la liberté
- la démocratie et l'égalité
- le développement de l'homme

Les principes coopératifs, mutualistes et associatifs concrétisent ces valeurs

- non lucrativité ou lucrativité limitée
- gestion démocratique « 1 personne = 1 voix »



RESSOURC'ESS

Le portail de l'Economie Sociale et Solidaire à l'Ecole

3 Comment enseigner l'ESS ?

En cohérence avec ses valeurs, bien sûr !

Tout mode d'enseignement est porteur de valeurs

A promouvoir en cohérence avec les valeurs de l'ESS :

- coopération,
- solidarité
- pensée critique et constructive
- autonomie individuelle et collective

Hélas, valeurs dominantes dans l'enseignement :

- docilité
- concurrence et compétition
- individualisme



RESSOURC'ESS

Le portail de l'Economie Sociale et Solidaire à l'Ecole

4 Y a-t-il UNE bonne approche de l'enseignement de l'ESS ?

OUI, absolument !

**En rupture avec les pratiques pédagogiques dominantes,
(celles qu'on reproduit spontanément)**

1. Seuls, les dispositifs de construction de savoirs font vivre ses valeurs, coopération, solidarité, pensée critique et constructive

2. Et ils permettent l'apprentissage de réels savoirs critiques



RESSOURC'ESS

Le portail de l'Economie Sociale et Solidaire à l'Ecole

5 Qu'est-ce que la construction de savoirs ?

Apprendre, c'est :

- questionner des stéréotypes
- résoudre des problématiques
- construire des concepts
- remanier des savoirs antérieurs
- réinvestir dans d'autres situations...

Sous la forme

- de travaux individuels
- mais aussi en petits groupes
- en classe entière

Ce qui passe par :

- des recherches individuelles et collectives
- des productions d'idées
- des échanges et des débats
- des apports d'informations en situation par le professeur

Ecouter un cours même actif, deviner des réponses prévues à l'avance... empêchent la construction de réels savoirs !



RESSOURC'ESS

Le portail de l'Economie Sociale et Solidaire à l'Ecole

6 Qu'est-ce que les élèves apprennent ?

- à coopérer
- à collaborer
- à échanger
- à gérer des conflits d'idées
- à remanier leurs savoirs antérieurs

à vivre la démocratie... et pas la docilité



RESSOURC'ESS

Le portail de l'Economie Sociale et Solidaire à l'Ecole

7 Que faire pour enseigner l'ESS ?

Les formateurs à l'ESS doivent construire des situations problèmes questionnant

- **ses valeurs**
- **ses succès**
- **mais aussi ses tensions,**
 - **ses débats**
 - **ses contradictions**
 - **son histoire**



RESSOURC'ESS

Le portail de l'Economie Sociale et Solidaire à l'Ecole

Partie I – Entreprendre en ESS

* Le jeu de rôle KESSESSA

Présenté par le réseau Ploucs

* Penser un projet sous contrainte avec SUCCESS

Présenté par la CRESS IDF

* Le format Hackathon

Présenté par Concordia

Intervention – Clémence Lartigue - KESS'ESSA

Clémence Lartigue
Coordinatrice réseau
Réseau PLOUCS



Intervention – Clémence Lartigue - KESS'ESSA

OBJECTIFS :

- S'interroger sur l'Economie et la redéfinir
- Comprendre les différences fondamentales entre l'économie capitaliste et l'économie sociale et solidaire
- Découvrir différentes formes d'entreprises

PUBLIC : 18 à 35 participants à partir de la 3ème

DURÉE : 3h (jeu et retour sur l'animation)

EQUIPE D'ANIMATION :

dans sa version légère 3 personnes sont nécessaires pour animer. Un des rôles peut être confié à un.e intervenant.e non formé.e à l'outil (enseignant.e, accompagnateur.trice de groupe).

Intervention – Clémence Lartigue - KESS'ESSA

System Paper

QUI ÊTES VOUS ?

Vous êtes System Paper, une grande entreprise qui existe depuis 80 ans, implantée dans plusieurs pays du monde.

Vous avez ouvert une usine à Kessau et vous êtes spécialiste dans la fabrication de sacs en papier. Vous êtes le leader du secteur.

Certes vos sacs ne sont pas de la plus haute qualité, mais au fil des années, vous avez su vous démarquer, un dynamisme, une précision importante et une organisation sans faille ont forgé votre identité.

Votre devise est : "MORE FROM PAPER - BIEN PLUS QUE DU PAPIER"

VOTRE ORGANISATION :
 Votre société est gérée de manière pyramidale comme indiqué sur le schéma. En haut, le Conseil d'Administration décide, en bas les salariés s'exécutent.

LE CONSEIL D'ADMINISTRATION :
 Il est composé d'administrateurs élus. On peut les présenter par un schéma des parts de capital. Les administrateurs ont des pouvoirs de gestion, ils peuvent décider de la stratégie, de la politique commerciale, de la politique financière, etc.

LE DIRECTEUR GÉNÉRAL :
 Il est responsable de l'ensemble de l'entreprise et est nommé par le Conseil d'Administration. Il est également responsable de la stratégie de la société.

LE CHEF D'USINE :
 Il gère la fabrication de sacs en papier. Il est responsable de la production et de la qualité.

LE SERVICE DE RECHERCHE :
 Il est chargé de développer de nouveaux produits et de résoudre les problèmes techniques.

LES SALARIÉS À LA FABRIQUE :
 Ils sont chargés de fabriquer les sacs en papier. Ils sont divisés en équipes de travail.

VOS OBJECTIFS :
 L'entreprise doit réaliser 1000 sacs en papier par jour.

LCPI

LES CRÉATIONS PAPIER D'ICI

QUI ÊTES VOUS ?

Vous êtes LCPI, une coopérative créée il y a 10 ans par des travailleurs et travailleuses qui se sont associés pour exercer ensemble leur profession dans une entreprise qu'ils et elles gèrent directement.

La coopérative fait face à une concurrence importante dans le secteur depuis quelques années.

Sur le marché du sac en papier, ce qui vous distingue, c'est votre mode d'organisation : 1 personne = 1 vote.

Votre devise : "LA DÉMOCRATIE ÇA NOUS RÉUSSIT !"

VOTRE ORGANISATION :
 Dans votre coopérative les patrons ne sont des salariés. Les salariés chez vous sont des associés. Les propriétaires de l'entreprise ne sont pas associés.

LES SALARIÉS ASSOCIÉS :
 Ils et elles prennent les décisions ensemble, chacun a une voix.

LES SALARIÉS NON-ASSOCIÉS :
 Ils et elles travaillent pour la coopérative mais ne sont pas associés. Ils et elles ne prennent pas de décisions.

VOS OBJECTIFS :
 Vous devez gagner 1000 sacs en papier par jour.

Votre devise : "DES PONTS, PAS DES MURS"

Michaud Papier Sarl

QUI ÊTES-VOUS ?

Marcel Michaud a fondé cette entreprise il y a 22 ans, avec son épouse. Ils ont investi la même somme d'argent pour lancer l'entreprise.

Ils sont donc aujourd'hui tous les deux, associés et co-gérants de l'entreprise. Trois personnes travaillent sous leur direction à fabriquer des sacs.

L'entreprise fait face à une concurrence importante dans le secteur depuis quelques années. Votre particularité : une attention sans faille à la qualité de vos produits, avec des livraisons qui s'y aient à temps.

Votre devise : "MICHAUD PAPIER, LA QUALITÉ !"

VOTRE ORGANISATION :
 Votre société est gérée de manière propriétaire de l'entreprise qu'ils.

LES CO-GÉRANTS :
 Ils sont chargés de gérer l'entreprise et de prendre les décisions.

LES SALARIÉS :
 Ils et elles fabriquent les sacs et suivent les directives des gérants.

VOS OBJECTIFS :
 Cette année, votre entreprise doit réaliser un résultat de 100 000 euros, mais vous souhaitez gagner le maximum de bénéfices.

Ce résultat vous permettra d'assumer les différents coûts (payer les fournisseurs et les salariés), et rémunérer les gérants.

ASSOCIATION PASSERELLES

QUI ÊTES VOUS ?

Vous êtes une association à but non lucratif, c'est à dire un groupement de personnes qui exercent une activité dont le but n'est pas l'enrichissement personnel de ses membres.

Votre association est spécialisée dans le domaine de l'accompagnement social et professionnel. Ainsi, vous employez des personnes en situation d'exclusion ou de difficulté sociale que vous accompagnez en leur proposant un travail afin de retrouver une place et un rôle dans la société.

Votre devise : "DES PONTS, PAS DES MURS"

VOTRE ORGANISATION :
 L'association est constituée d'adhérents. Ils élisent un Conseil d'Administration (CA) composé de bénévoles qui dirigent l'association. Ce sont des personnes qui s'engagent pour porter le projet de l'association mais qui ne touchent ni salaire ni bénéfice pour cela.

LE REPRÉSENTANT DU CA :
 Ils prennent les décisions et veillent à ce que l'association fonctionne bien.

LES SALARIÉS EN INSERTION :
 Ils travaillent pour l'association.

LES ACCOMPAGNATEURS SOCIAUX :
 Ils accompagnent les salariés et aident à leur insertion dans le monde du travail.

Chaque activité ou service est financé par un lot à valeur commerciale.

Tous les sacs vendus par l'association, un de ces bénéfices est dédié par le représentant du CA.

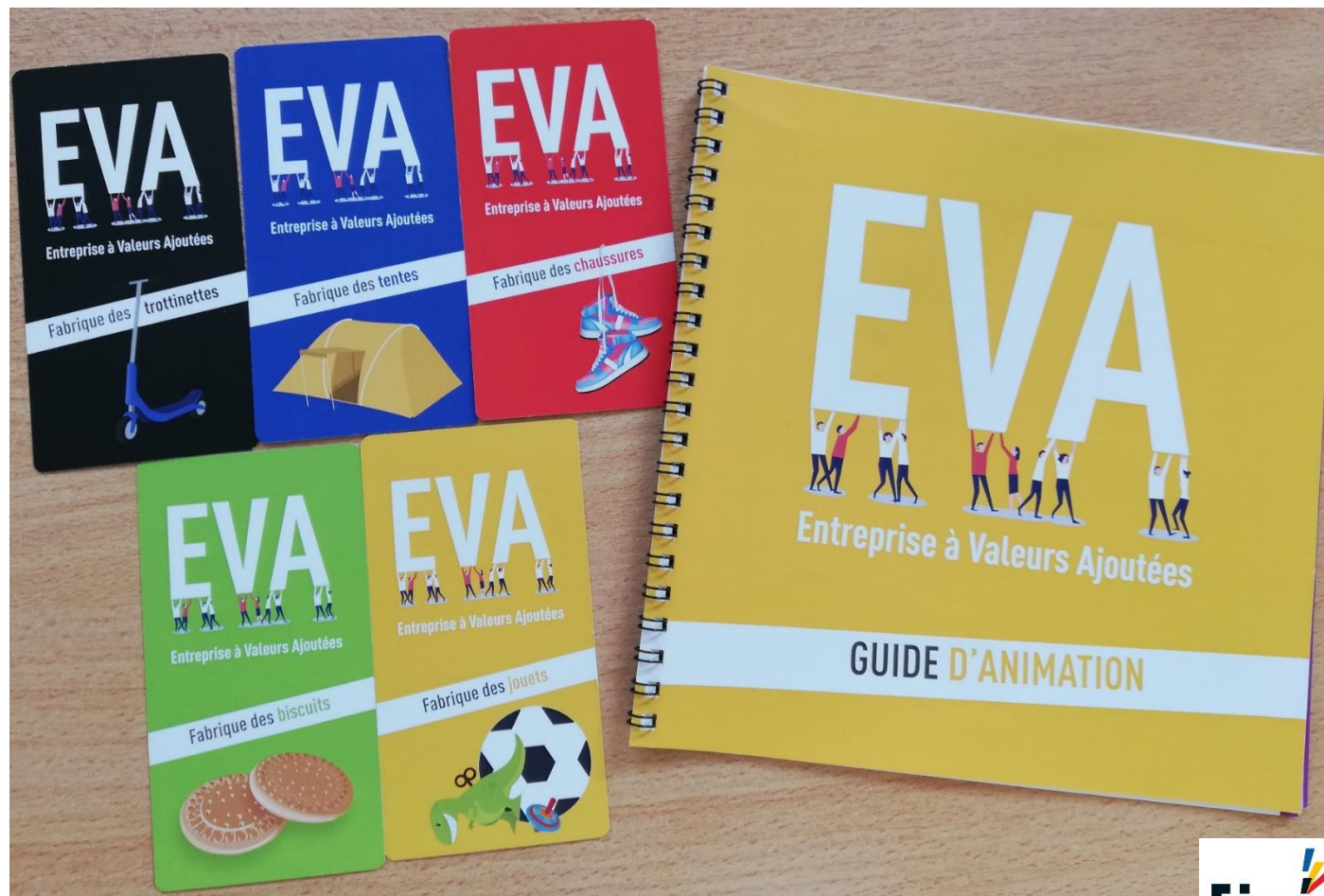
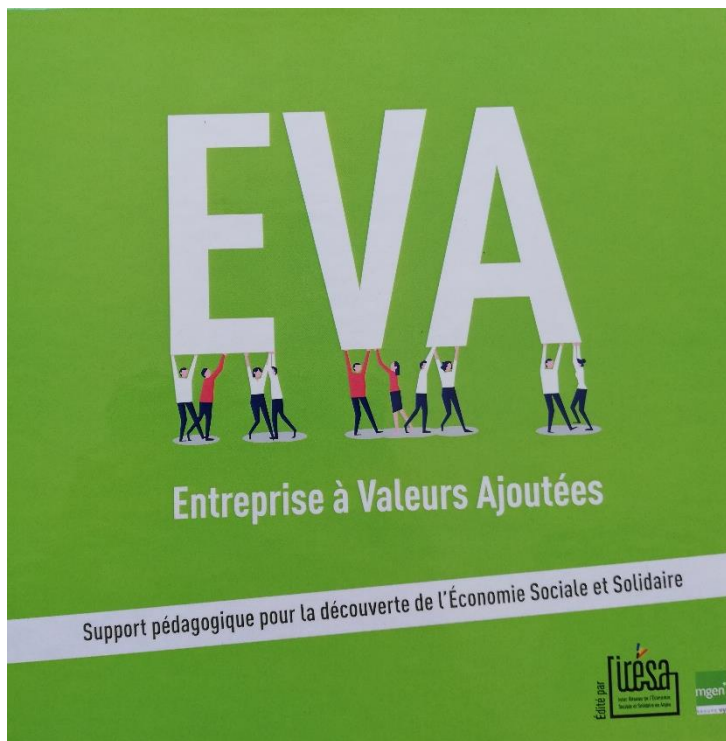
VOS OBJECTIFS :
 L'objectif principal est d'aider aux salariés en insertion (accompagnement social et professionnel) et un accompagnement pour leur permettre d'intégrer un milieu de travail ordinaire par le biais de leur travail. Les travailleurs vivent sous leur autonomie d'un à l'autre, et sont payés à l'heure.

L'association ne recherche pas de profit, même si elle vend des sacs. Elle doit produire 250 sacs en papier par jour. Une partie de ces sacs (environ 100) sont vendus par le biais de leur travail à l'heure (autrement dit pour remplir la mission d'insertion).

Intervention – Clémence Lartigue - KESS'ESSA



Mais aussi : EVA



<https://ressourcess.fr/ressource/entreprise-a-valeurs-ajoutees-de-liresa/>

Roxan Deschamp

Chargé de mission sensibilisation à l'ESS

Chambre Régionale de l'ESS Île de France

Intervention – Roxan Deschamp - SUCCESS

SUCCESS est un **kit de sensibilisation** à l'ESS **disponible gratuitement** permettant d'introduire les principales **notions théoriques** en classe



Il contient des **fiches outils** pour vous aider à la préparation de vos séances et **3 jeux** pour faire découvrir l'ESS de manière ludique

SUCCESS!

#1 Qu'est-ce que l'ESS ? (suite)

La démocratie au cœur des entreprises

- Dans les entreprises de l'ESS, il y a un partage démocratique du pouvoir. Les décisions y sont prises selon le principe « une personne = une voix ».
- Ce ne sont pas les plus riches ou les détenteurs de capitaux qui détiennent le pouvoir.
- L'ESS repose sur les principes de la participation et de la responsabilité individuelle et collective. Cela signifie que les salariés, adhérents, clients peuvent être collectivement acteurs d'une entreprise d'économie sociale et solidaire.

Quelques exemples :

- Les **Sociétés coopératives et participatives (SCOP)** où les salariés élisent leurs dirigeants.
- Les **associations** où les choix sont faits de façon collective.
- Les **mutuelles ou les banques coopératives** où les clients sont sociétaires et peuvent peser dans les décisions de l'entreprise (au moment de l'assemblée générale annuelle par exemple).

Des entreprises qui créent de l'emploi !

- Les entreprises de l'ESS sont présentes sur de nombreux secteurs d'activité : services à la personne, alimentation, agriculture mais aussi industrie, transport, technologie.
- Certaines entreprises de l'ESS emploient plusieurs milliers de personnes et sont des leaders sur leur secteur d'activité.
- Les entreprises de l'ESS sont des employeurs locaux : vu leurs activités et l'attachement au territoire où elles sont implantées, elles ne délocalisent pas.

Quelques exemples :

- **Acome** est le premier groupe français coopératif. Il emploie près de 1500 personnes dans les secteurs de l'automobile, des réseaux télécoms ou encore du bâtiment.
- Le **Groupe Chèque Déjeuner** est le n°3 mondial dans l'émission de titres à vocation sociale et culturelle. C'est une Scop.
- Le **Groupe Archer** a fait revivre l'industrie de la chaussure dans un bassin de l'emploi sinistré. Grâce à ses différentes entreprises (Scop, entreprises d'insertion, etc.), le Groupe a pu embaucher environ 1200 personnes.

Comment communiquer sur l'économie sociale et solidaire ?

#2 Travailler dans l'ESS, pourquoi ?

Pour donner du sens à son job !

- En travaillant dans une entreprise de l'ESS, on met ses compétences au service d'un projet social ou environnemental, avec un objectif : rendre la société plus juste.
- Les entreprises de l'économie sociale et solidaire encouragent l'innovation et font confiance à l'intelligence de leurs salariés pour imaginer de nouvelles solutions aux défis de notre société.
- Travailler dans une entreprise de l'économie sociale et solidaire, c'est travailler dans une entreprise où la démocratie et la participation des salariés est favorisée.

Vos compétences et vos talents avant tout !

- Les associations, mutuelles, coopératives et entreprises sociales se professionnalisent et recrutent des jeunes d'horizons et de formations différents qui leur permettent de pérenniser leur activité.
- Stratégie commerciale, expertise juridique, comptabilité, communication... les entreprises de l'ESS sont à la recherche de jeunes capables d'exercer des fonctions supports.
- La recherche d'emploi dans l'ESS présente quelques spécificités, mais il faut avant tout mettre en avant ses compétences et son expertise.

Créer son entreprise et vivre de sa passion : c'est possible !

- Comme pour une entreprise classique, il est nécessaire de faire une étude de marché pour identifier les besoins sociaux d'un territoire, de trouver un modèle économique pérenne et de réaliser un business plan social avant de se lancer.
- C'est pourquoi, il existe de nombreuses structures d'accompagnement qui peuvent aider les entrepreneurs de l'ESS à concrétiser leur projet.
- La création d'activité en économie sociale et solidaire est avant tout basée sur la coopération, plutôt que sur la compétition. C'est ce qui permet d'enrichir son projet et de nouer de solides partenariats avec des entreprises locales, des collectivités ou d'autres entreprises de l'ESS.

Intervention – Roxan Deschamp - SUCCESS

➤ SUCCESS Garanti

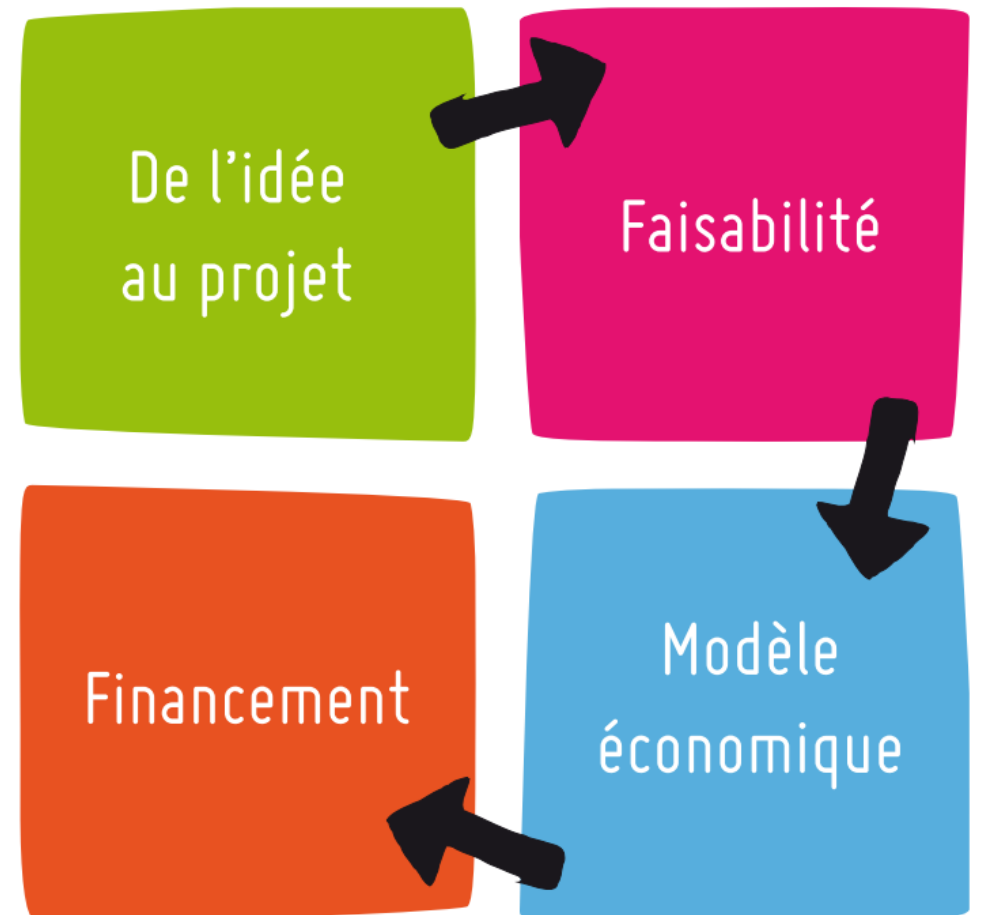
OBJECTIFS : Présenter le parcours d'un créateur d'activité en économie sociale et solidaire (ESS). Sensibiliser les participants aux 4 étapes de la création d'activité en ESS : passer de l'idée au projet, réaliser une étude de faisabilité, définir les sources de financement et un modèle économique durable.



NOMBRE DE JOUEURS : de 6 à 25 personnes.
2 à 4 équipes de 3 à 5 joueurs (2 équipes si on est limité par le temps, 4 si on dispose de plus d'une heure).



DURÉE DU JEU : 1 heure.



Citez...

deux types de structures qui peuvent accueillir ou héberger un projet en création.

Quelques exemples de réponses possibles :

- ➔ Une coopérative d'activité et d'emploi (CAE)
- ➔ Une couveuse
- ➔ Un incubateur
- ➔ Une pépinière
- ➔ Un espace de coworking
- ➔ Un hôtel d'entreprises

SUCCESS garanti !

Question ?

Une association peut-elle faire des bénéfices ?

Éléments de réponse :

- ➔ L'article 1 de la loi du 1^{er} juillet 1901, définit ce qu'est l'association : «... la convention par laquelle deux ou plusieurs personnes mettent en commun, d'une façon permanente, leurs connaissances ou leur activité dans un but autre que de partager des bénéfices...».
- ➔ Néanmoins, il est possible qu'une association réalise des bénéfices et exerce une activité économique, mais elle ne peut distribuer ses bénéfices de quelque manière que ce soit. Les bénéfices doivent être investis dans le projet associatif.

SUCCESS garanti !

Intervention – Roxan Deschamp - SUCCESS

➤ Jeu des solidarités

OBJECTIF : Comprendre par une animation ludique en équipe les mécanismes de l'économie mondialisée et les inégalités qui en découlent.



NOMBRE DE JOUEURS : de 8 à 25 personnes.
Réparties en quatre équipes.



DURÉE DU JEU : 1 heure.



CONTENU DU JEU :
➔ 1 fiche « modèle de cube à fabriquer »



BESOINS MATÉRIELS :

- ➔ 27 feuilles cartonnées symbolisant les matières premières disponibles
- ➔ 3 paires de ciseaux et 5 rouleaux de ruban adhésif représentant les technologies d'un pays
- ➔ 5 règles et 5 stylos représentant les savoirs acquis
- ➔ ... les joueurs sont quant à eux la main d'œuvre du pays

Chaque matériel est alors réparti comme suit :

- ➔ **Groupe 1 :** deux feuilles de papier cartonné, une paire de ciseaux, deux règles et deux stylos, plusieurs rouleaux de ruban adhésif
- ➔ **Groupe 2 :** une feuille de papier cartonné, deux paires de ciseaux, trois règles et trois stylos, plusieurs rouleaux de ruban adhésif
- ➔ **Groupe 3 :** dix feuilles de papier cartonné, un petit rouleau de ruban adhésif
- ➔ **Groupe 4 :** quinze feuilles de papier cartonné, un petit rouleau de ruban adhésif

Modèle
de cube
à fabriquer



SUCCESS!

Intervention – Roxan Deschamp - SUCCESS

➤ Jeu des solutions

OBJECTIF : Stimuler la créativité des participants en leur demandant d'imaginer dans un délais très court et dans ses grandes lignes une entreprise sociale qui répondrait à un besoin sociétal déterminé.



NOMBRE DE JOUEURS : de 6 à 30 personnes.
Réparties en équipe de 3 à 5 joueurs.



DURÉE DU JEU : de 45 minutes à 1 heure.

Jeu des solutions

SUCCESS !

Économie Sociale et Solidaire,
vos valeurs font carrière !

Territoire

Jeu des solutions

SUCCESS !

Économie Sociale et Solidaire,
vos valeurs font carrière !

Problématique

Jeu des solutions

SUCCESS !

Économie Sociale et Solidaire,
vos valeurs font carrière !

Secteur d'activité

Jeu des solutions

SUCCESS !

Économie Sociale et Solidaire,
vos valeurs font carrière !

Méthode et principe

Intervention – Roxan Deschamp - SUCCESS

➤ Jeu des solutions

Problématique

Tri des déchets

Jeu des solutions

Secteur d'activité

Commerce



EXEMPLE D'INITIATIVE :
Altermundi donne du sens aux produits et de l'éthique au design. Dans une démarche de commerce équitable, Altermundi propose une autre façon d'aborder les échanges par une rémunération juste du travail. Dans les boutiques Altermundi, on trouve aussi des produits écolos fabriqués en France dans une logique de solidarité locale (insertion par l'activité économique).

Jeu des solutions

Territoire

Centre-ville

Jeu des solutions

Méthode et principe

Impact
environnemental



EXPLICATION :
Les entreprises de l'économie sociale et solidaire développent des biens et services capables de prévenir, de limiter ou de corriger les impacts environnementaux tels que la pollution de l'eau, de l'air du sol, ainsi que les problèmes liés aux déchets, aux bruits et aux écosystèmes.

Jeu des solutions

Éléonore Vinais

Chargée de projets Service Civique

Concordia



The image features two large, thick black L-shaped brackets. One is positioned in the top-left corner, and the other is in the bottom-right corner. They are oriented towards each other, framing the central text.

LE MINI HACKATHON

OBJECTIFS

- Montrer qu'on peut construire une structure économique qui réponde à un intérêt général et découvrir l'ESS par le projet
- **JOUEUR·SE·S**
 - De 6 à 30 personnes (équipes de 3 à 5 personnes), à partir de 15 ans. Il est préférable d'avoir présenté l'ESS avant de faire cette activité.
- **DURÉE DU JEU**
 - 1h30.

DÉROULÉ DU JEU

1. Disposez sur les différents espaces de travail une affichette thématique.
Ex : ESS et sport, ESS et inclusion sociale, ESS et environnement

Invitez les participant·es à constituer des équipes de 3-5 personnes en s'orientant vers l'affichette thématique qui les intéresse le plus.

2. Lorsque la thématique est choisie et que les équipes sont constituées, les équipes peuvent se lancer dans la conception de leur structure ESS. Pour cela ils doivent suivre les étapes indiquées par l'animateur·rice et figurant sur la fiche méthodologie, qui sera distribuée à chaque groupe.

3. L'animateur·rice contrôle le temps et annonce les différentes étapes comme indiqué sur la fiche méthodologie.

FICHE MÉTHODOLOGIE D'UN PROJET ESS

■ Phase d'idéation (40min)

-> Brainstorming sur les problématiques liées à l'affichette.

-> Choix d'une problématique commune

-> Brainstorming sur les solutions possibles

-> Choix d'une solution, la plus pertinente !

■ De l'idée au projet (20min)

Répondre à un certain nombre de questions :

- Quel est votre constat, le problème ?
- Quel est votre solution ?
- En quoi votre projet répond-il au besoin ?
- Quelle est l'innovation par rapport à d'autres acteurs dans ce secteur ?
- Qui sont vos client·e·s et pourquoi ?
- Qui sont vos bénéficiaires et pourquoi ?

PRÉSENTATION

- Schéma du projet sur une feuille de paperboard

Restitution des différentes équipes : (max 20 min)

- Chaque équipe a 3 min chrono pour pitcher son projet aux autres groupes.
Un pitch est un exposé très bref mais suffisant pour convaincre son auditoire !
- Phase de questions par les autres groupes

Exemple d'un projet

- « The safe place », association de mise en relation des personnes LGBTQ+ ayant des difficultés à trouver un logement, et des propriétaires / colocataires fiables et bienveillants.

Problématiques :

- difficulté d'accès au logement pour les personnes LGBTQ+ (discrimination/rejet)
- Insécurité au sein d'un logement (coloc/voisinage)

Solution : Faciliter l'accès au logement pour cette communauté



Partie II – Les thématiques Connexes à l'ESS

* Le Commerce équitable

Présenté par la Fédération Artisans du Monde

* L'étude de cas "La cagette"

Présenté par Ressourc'ESS

* Les itinéraires

Présenté par E-Graine

* Sensibiliser à l'ESS à l'école primaire – AMAP et coopérative Scolaire

Présenté par l'OCCE Corse

Intervention – Erika Girault - Commerce équitable

Erika Girault

Chargée de mission éducation

Fédération Artisans du Monde



**Artisans
du Monde**

Pour un commerce
équitable

L'éducation au commerce équitable selon AdM

Intentions pédagogiques :

Favoriser la sensibilisation et donc la mobilisation citoyenne en faveur d'alternatives économiques (ESS, commerce équitable)

Angles et thèmes :

Modes production-distribution-consommation,
Lutte contre les dérèglements du climat,
Economie au service de l'humanité et de la planète
Lutte contre inégalités

Approches

Méthodes actives & participatives
Mise en action

Moyens

Animation de programmes pédagogiques dans les établissements scolaires en France métropolitaine

Création et mise à disposition d'outils et de supports pédagogiques



En France métropolitaine :
269 animateurs et animatrices
1300 interventions
115 projets d'année
40000 personnes sensibilisé·es



Les outils pour (s'in)former

1. Accès / téléchargement libre [Espace Multimédia AdM](#)



Les fiches en savoir + sur le CE

[Toutes les fiches](#)

Les critères de CE, les labels de CE ...



Les vidéos à visionner/projeter

[Témoignages capsules](#) de 5 minutes « Paroles de partenaires »

[Films documentaires thématiques](#) 10 à 15 minutes : café, cacao, sucre, climat,

Les trames et les jeux - [à télécharger ici](#)

Jeu du commerce mondial, pas en avant travail décent, trame public captif 15 ans et + Cacao

2. Les mallettes et kits pédagogiques



Les mallettes péda d'AdM

Thèmes : Café / Cacao / Sucre / Liban

Composées d'une étude de filière

De support(s) audio-visuel(s)

D'un manuel péda avec propositions

de trames et de jeux

[Se procurer une mallette](#) (40 €)

Les kits en partenariat Canopé

Kit Consommer Responsable

6 filières agricoles sud et nord

jeux, trames, fiches thématiques,

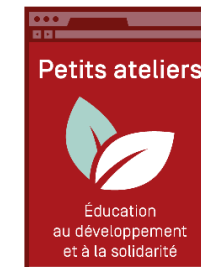
les entrées programmes scolaires

[Se le procurer 11,99€](#)

Les petits Ateliers ECSI (cycle 3)

20 trames (déroulés et capsules filmées)

[Se les procurer 9,90€](#)



Pratiquer le CE à l'école (dispositifs)

1. Jeunes Ambassadeurs de Commerce Equitable [toutes les infos ici](#)

Les élèves portent des activités en lien avec l'ESS, le CE et la Consommation Responsable :

Sensibilisation : voir le jeu [Mondiaccino](#), créé par des élèves pour des élèves

Distribution de produits (gestion d'une boutique pédagogique)

Organisation de repas équitables ([voir témoignage d'un cuisinier](#))

Campagne de mobilisation thématique, quinzaine CE, semaine ESS

Créent une association ...



2. Label Ecoles de commerce équitable [toutes les infos ici](#)

- valoriser l'engagement des établissements scolaires en faveur du commerce équitable
- offrir un cadre pour structurer, accompagner et amplifier

→ [voir ici une expérience](#)

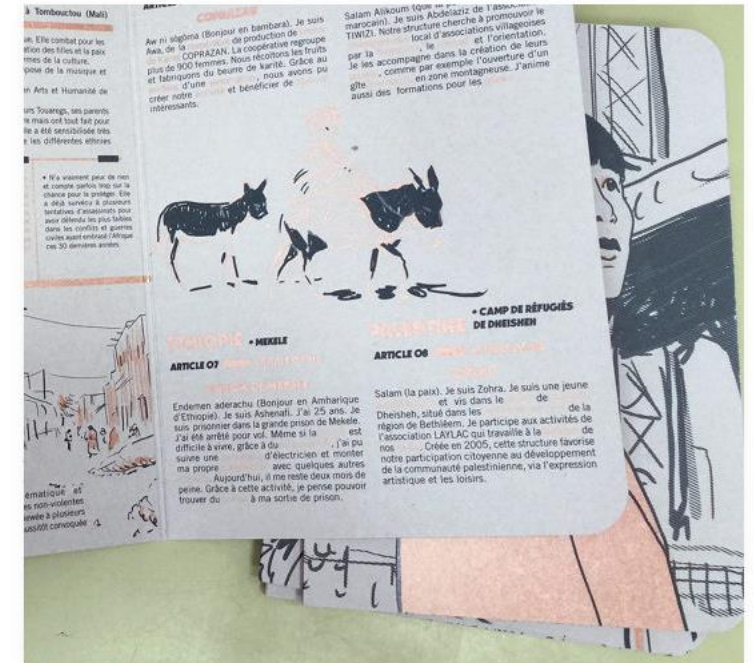
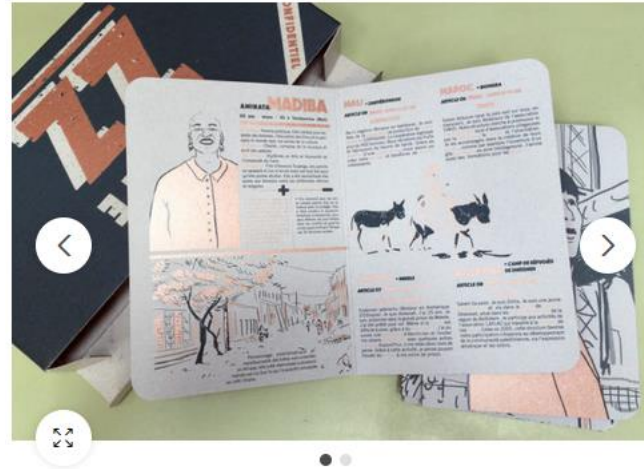


Mais aussi : le Traité ZZ

- Jeu coopératif sur l'ESS dans le monde
- Valorisation d'initiatives de celles et ceux qui agissent pour la construction d'une économie plus solidaire, respectueuse des droits et de l'environnement.
- Créé par 2 associations : le Cridev et Anime & Tisse.
- Pour les jeunes dès la fin du collège
- Durée du jeu : 1h30 à 2h
- Format : jeu de plateau
- Nombre de joueurs : de 4 à 12 joueurs

Présentation du jeu en vidéo par une de ses créatrices, enseignante chercheuse à l'université Rennes 1 :

<https://ressourcess.fr/en-video-la-presentacion-du-traite-zz-jeu-pedagogique-sur-less-dans-le-monde/>



Sylvie Cordesse Marot

Professeure d'économie et gestion retraitée

Présidente du groupe Ressourc'ESS de l'ESPER



RESSOURC'ESS

Le portail de l'Économie Sociale et Solidaire à l'École

Une exemple de dispositif d'apprentissage coopératif

élaboré par le groupe Ressourc'ESS.



RESSOURC'ESS

Le portail de l'Economie Sociale et Solidaire à l'Ecole

<https://ressourcess.fr/ressource/etude-de-cas-la-cagette-un-supermarche-cooperatif-a-montpellier/>



Etude de cas :

La Cagette, coopérative de consommateurs
à Montpellier ouvert depuis 2017

Pourquoi ce sujet ?

→ 2 lignes directrices :

1. la notion de démocratie dans une organisation
2. les modes d'approvisionnement

Il est inscrit dans l'histoire longue de l'ESS

- Une structure de l'ESS : coopérative de consommation
- qui renouvelle une histoire ancienne
- un nouveau dynamisme

Il répond à des préoccupations actuelles

- thème lié à l'alimentation, le bio, les circuits-courts → Intérêt des élèves de collège et lycée
- cas qui réussit, porteur d'optimisme pour l'ESS
- aventure récente → ouvert depuis septembre 2017 à Montpellier

Déroulement de la séance (durée : 2 heures)

Introduction (10 min)



Accueillir, sécuriser, impliquer les participants

Donner le cadre de la réflexion, éveiller la curiosité

Vidéo de présentation (1min30) : <https://lacagette-coop.fr/?PagePrincipale>

Phase 1 (15 min) Travail individuel.

« En octobre 2015, quatre amis souhaitent informer par email tous leurs contacts locaux... pour leur proposer de rejoindre l'association qui prépare la création du supermarché coopératif. »

Objectifs :


- Poser le contexte : productivisme, crises alimentaires.
- Un nouveau besoin émerge : redonner sens et valeur à l'alimentation en encourageant une nourriture saine et accessible à tous.

Consigne :


A leur demande, rédigez cet email. Utilisez vos connaissances personnelles, les documents ci – joints et les éléments de la vidéo.

/!\ Points de vigilance :

- répondre par écrit à la consigne,
- s'impliquer dans la situation sans se laisser distraire, dépasser, envahir par les autres participants.



RESSOURC'ESS
Le portail de l'Economie Sociale et Solidaire à l'École



L'ESPER
Le Centre de la Région
de l'Est et de la Méditerranée

Document élève n°1
Phase 1. Contexte : Octobre 2015, création de l'association Les amis de La Cagette
TRAVAIL INDIVIDUEL ECRIT

Situation
En sortant d'un magasin bio très insatisfait parce que les produits sont très chers et pas forcément locaux, quatre copains discutent autour d'un sympathique apéro. Ils sont excédés par la « malbouffe » et consternés d'enrichir les actionnaires des grandes surfaces. Ils souhaitent s'approvisionner en produits bio et locaux à des prix accessibles à tous les consommateurs et « justes pour les producteurs. Ils veulent prendre en mains le contrôle de leur alimentation. Ils décident alors de créer l'association « Les amis de La Cagette » qui va préparer l'ouverture du supermarché coopératif « La Cagette » à Montpellier.

Consigne 1
En octobre 2015, ces quatre amis souhaitent informer par email tous leurs contacts locaux... pour leur proposer de rejoindre l'association. A leur demande, rédigez cet email. Utilisez vos connaissances personnelles, les documents ci – joints et les éléments de la vidéo du projet.

<p>1945 – 1990 Le productivisme Le productivisme désigne un système économique qui cherche avant tout à réaliser un maximum de production, le moins cher possible, sans se soucier de la qualité. Les années 1950 A la fin de la 2^{ème} guerre mondiale, la faim est une préoccupation majeure. L'Etat encourage un mode de production productiviste. Cette logique est poursuivie par la PAC (politique agricole commune) au niveau européen. Les années 1970 L'exode rural vide les campagnes et remplit les villes. La mondialisation entraîne une baisse des prix alimentaires et crée des normes. Ainsi la consommation alimentaire s'uniformise : Coca, Nutella, pain industriel...</p>	<p>Les grandes enseignes (hypermarchés) Les circuits de distribution organisent un accès de masse à l'alimentation, du producteur vers le consommateur. 1. Les grandes enseignes (hypermarchés Auchan, Carrefour, Système U, Leclerc, Casino, Intermarché...) ont un rôle économique très lourd puisqu'elles assurent plus de 70 % de l'approvisionnement alimentaire en France. Le reste étant réalisé par les petits commerçants indépendants en boutiques ou sur les marchés. 2. Elles se livrent entre elles à une concurrence féroce. Elles se concentrent pour faire pressions sur les producteurs et faire baisser les prix. Du coup la qualité des produits baisse. Elles vendent de plus en plus par internet. Les caisses sont automatisées. Le commerce se déshumanise. En même temps la pauvreté augmente. Les plus démunis ont difficilement accès à l'alimentation.</p>
<p>Les crises alimentaires récentes La qualité de l'alimentation pose question autour de 3 crises : - crise agricole avec la disparition des petits producteurs ; - crise environnementale avec l'épuisement des sols et la pollution ; - crise sanitaire : huile frelatée, maladie de la vache folle, lait Lactalys pollué... De nouveaux circuits de distribution « courts » apparaissent. Il est temps de redonner sens, valeur et confiance à l'alimentation. <small>D'après le rapport Conseil Economique Social et Environnemental 2016</small></p>	<p>Le consommateur citoyen En créant l'association La Cagette, les quatre amis cherchent à mettre au point un modèle alternatif à la grande distribution dans le but de reprendre le contrôle de leur filière d'approvisionnement alimentaire. L'enjeu est à la fois : - d'encourager une agriculture locale, respectueuse de la santé et de l'environnement ; - de favoriser une nourriture saine et accessible à tous ; - De faire vivre une organisation démocratique et non lucrative ; - De remettre de la relation humaine dans la consommation.</p>



RESSOURC'ESS

Le portail de l'Economie Sociale et Solidaire à l'École

Phase 2 (20 min) Travail en groupes de 5 personnes minimum.

6 septembre 2017, ouverture du supermarché coopératif « La Cagette »

Objectifs :

- Passer d'une utopie à la prise de décisions réalistes
- Réfléchir sur les choix d'approvisionnement
- Mettre en place un mode de décisions

Consigne :

Mise en commun des arguments, puis 4 personnalités aux profils différents discutent :

Chacun doit choisir les 2 catégories de tomates qu'il souhaite commercialiser. Ses arguments doivent correspondre à son profil. Le groupe doit se mettre d'accord sur le choix final. Un observateur par groupe repère le mode de prise de décision et fait un court compte-rendu à la classe.

/!\ Points de vigilance :

- Début du travail coopératif
- Confrontation à la réalité autour des différentes solutions possibles

RESSOURC'ESS
Le portail de l'Économie Sociale et Solidaire à l'École

L'ESPER
L'Économie Sociale et Solidaire
à l'École et à la Maison

Document professeur

Document élève n°2 recto

Phase 2. Commencer l'activité du supermarché coopératif
TRAVAIL DE GROUPE – RÉUNIONS ET EXPOSÉS
6 septembre 2017, ouverture du supermarché coopératif « La Cagette »

Situation : L'association « Les amis de la Cagette » créée pour préparer l'ouverture d'une coopérative a réussi son projet en associant près de 1000 membres qui apportent 100 000 € de capital et y travaillent bénévolement au moins 2 heures par mois. « La Cagette » ouvre en septembre 2017 à Montpellier et embauche 6 salariés. Elle commercialise 800 références de produits. En tant que coopérateur, vous travaillez bénévolement dans l'équipe approvisionnement qui contacte des fournisseurs, gère les stocks, négocie les prix... tout en restant cohérente avec le mode de fonctionnement et les objectifs de La Cagette.

La classe s'organise en groupes d'au moins 5 personnes : Malika, Anne, Julien, Jérémie et un ou plusieurs observateurs.

Consigne 2 Mettez en commun les arguments du mail que vous venez de rédiger.

Consigne 3 Répartissez-vous les rôles. Chacun des 4 personnages doit défendre les arguments correspondant à son profil. Ils doivent se mettre d'accord sur 2 types de tomates à commercialiser. Voir document de travail L'observateur repère le mode de prise de décision. Voir document de travail. Vous ferez un court compte rendu à la classe.

À qui peut acheter La Cagette ?
Aux centrales d'achat, aux grossistes, aux semi-grossistes, aux marchés d'intérêt nationaux et bien sûr aux producteurs locaux.

Que veulent les coopérateurs ?
Malika est une championne de l'approvisionnement bio local. Elle dit qu'elle ne supporte pas que la Cagette achète du non bio ou parfois du non local. Elle veut acheter de la viande de producteurs qui aiment leurs bêtes. Elle cherche la pureté.
Anne habite à côté de La Cagette. Elle est indifférente à l'impact de l'alimentation sur l'environnement. Elle veut pouvoir acheter des produits pas chers et bons. Ses enfants raffolent du Nutella et du Coca.
Julien vit avec les minima sociaux. Il a besoin de produits bons mais pas chers et si possible bio. Il demande des légumes bio mais au final, il choisit plutôt les poireaux non bio et pas chers.
Jérémie veut des avocats et du café équitables rémunérant correctement les producteurs. S'il ne les trouve pas, il achète du bio.

D'après les statuts de La Cagette
Ce que nous voulons :
1/ favoriser le développement de filières de production durables, respectueuses de l'environnement et des hommes.
2/ permettre à chacun et chacune quel que soit son revenu d'améliorer sa consommation selon ses moyens et ses convictions.
3/ faire vivre une organisation réellement coopérative et démocratique en respectant la règle : « un homme = une voix ».

Quelles tomates pour La Cagette ?

Profil	Produit	Origine	Impact Environnemental
A	NOUVEAU DÉVELOPPEMENT	CHILI, ÉTATS-UNIS, ESPAGNE	Impact Environnemental : 100 %
B	NOUVEAU DÉVELOPPEMENT	FRANCE	Impact Environnemental : 100 %
C	NOUVEAU DÉVELOPPEMENT	ESPAGNE	Impact Environnemental : 100 %
D	NOUVEAU DÉVELOPPEMENT	FRANCE	Impact Environnemental : 100 %
E	NOUVEAU DÉVELOPPEMENT	FRANCE	Impact Environnemental : 100 %
F	BIO LOCAL	FRANCE	Impact Environnemental : 100 %

Phase 3 (30 min) Travail en petits groupes

La Cagette se développe. En janvier 2019, 2000 coopérateurs. Mais tout le monde décide de tout ! Donc blocages, pertes d'énergie et d'efficacité.

Objectif :

- Explorer les différentes modalités du fonctionnement démocratique : consensus, consentement, majorité ...

Consigne :

Rédigez vos réponses aux 3 questions ci-dessous sur une affiche en utilisant la documentation.

1. Est-ce que tout le monde a participé à la décision ?
2. Est-ce que ça vous a paru positif ? Négatif ?
3. D'après vous comment La Cagette peut-elle être plus efficace économiquement tout en améliorant son fonctionnement démocratique ? (Formulez 3 conseils).

RESSOURC'ESS
Le portail de l'Economie Sociale et Solidaire à l'École

L'ESPER
L'Économie Sociale Partenaire
de l'École et de l'Apprentissage

Document élève n°3

Phase 3. Explorer la notion de fonctionnement démocratique
TRAVAIL DE GROUPE – AFFICHES ET EXPOSÉS

2019, construire un fonctionnement démocratique à La Cagette

Situation : La coopérative de consommation La Cagette se développe. En janvier 2019, elle dépasse les 2000 coopérateurs. Mais à cette date, son projet de trouver de nouvelles formes de démocratie active et participative n'est pas encore abouti. Pour le moment tout le monde décide de tout. Ceci provoque des blocages, des pertes d'énergie et d'efficacité. Les obstacles actuels à la démocratie sont bien identifiés :

- 1 Toutes les personnes n'ont pas le même niveau de formation ni d'informations. Certaines connaissent bien les situations, d'autres non. Et pourtant tout le monde a le même poids dans la prise des décisions.
- 2 Certaines personnalités cherchent à imposer leur point de vue sans écouter les autres.
- 3 Certains veulent organiser le travail des autres sans y participer.

Consigne 4

Rédigez vos réponses aux 3 questions ci-dessous sur une affiche.

- 1 Dans le travail précédent, est-ce que tout le monde a participé à la décision ?
- 2 Est-ce que ça vous a paru positif ? Négatif ?
- 3 D'après vous comment La Cagette peut-elle être plus efficace économiquement tout en améliorant son fonctionnement démocratique ? (Formulez 3 conseils).

La démocratie
La démocratie est une forme d'organisation où tous participent aux décisions. Elle s'organise à travers plusieurs formes, par exemple, le vote, le consentement, le consensus.

Consensus :
Accord et consentement du plus grand nombre. Evite de faire apparaître les objections et les abstentions.

Consentement :
Action de donner son accord à une action, à un projet.

Extrait des statuts
La Cagette de Montpellier est une société coopérative par action simplifiée à capital variable (loi de 1947). Elle a pour but la distribution de biens et services à ses membres, cette distribution est mise en œuvre, gérée, et gouvernée par ceux-ci.

Le rôle des coopérateurs
Ils participent aux tâches trois heures par mois et sont les seuls propriétaires, les seuls décisionnaires et les seuls clients. Ils décident ensemble selon le principe « Une personne = une voix ». Ils ne sont pas de simples consommateurs, ils sont des citoyens à la recherche de solutions collectives. Actuellement 60% sont des femmes.

La présidente ou le président est élu tous les ans. Il a tous les pouvoirs. Il est responsable devant l'AG et devant les tiers.

Extraits du manuel des membres de La Cagette: valeurs :
Nos valeurs
On cherche le consentement de tous. Il n'y a pas de liens hiérarchiques.
2-Pour permettre l'engagement du plus grand nombre la coopérative s'est organisée en comités par exemple le comité « recrutement », le comité « suivi des salariés », le comité « financement », le comité « approvisionnement ».
2- L'AG rassemble tous les coopérateurs qui le souhaitent une fois par mois.
3- L'AG se réunit une fois par an pour valider (ou pas) les grandes orientations et réélire la présidence.
D'après le manuel des membres de La Cagette 2017

!/\ Points de vigilance :

- Penser à proposer des solutions pour sortir des conflits et/ou de la perplexité, des blocages

Phase 4 (20 min) **Classe entière**

Retour collectif

Consigne :

1 ou 2 élèves de chaque groupe présentent leur affiche puis questions et débat sur les contenus étudiés (l'ESS) et le mode d'apprentissage

Rôle essentiel du professeur :

- note les questions posées au tableau et les éléments de réponse.
- oriente le débat à la fois sur :
 - les choix d'approvisionnement
 - les modes de prise de décision donc sur la démocratie
 - le dispositif pédagogique la façon coopérative de travailler qui vient d'être vécue

On peut facilement animer cette étude de cas en classe !

- Méthodes connues par les animateurs
- Contenus simples à appréhender
- Travaux en petits groupes
- Tous les supports sont disponibles gratuitement sur www.ressourcess.fr

Retrouvez l'étude de cas (et la liste des programmes concernés) en ligne : <https://ressourcess.fr/ressource/etude-de-cas-la-cagette-un-supermarche-cooperatif-a-montpellier/>

Cédric Mathurel

Chef de projets pédagogiques

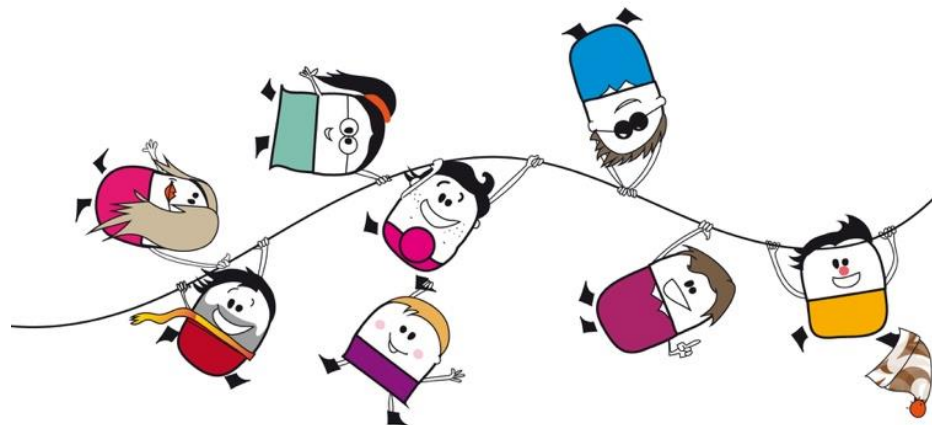
E-Graine





MOUVEMENT E-GRAINE

**CULTIVONS
L'ENVIE
D'AGIR**



WEBINAIRE « EDUQUER À L'ESS »

PRÉSENTATION DE L'OUTIL « LES ITINÉRAIRES »

POUR DES CITOYENS DU MONDE SOLIDAIRES ET RESPONSABLES

Contact :

Cédric MATHUREL

Chef de projets pédagogiques
cedric.mathurel@e-graine.org

Présentation & Objectifs

CONTEXTE

L'outil « **Itinéraire** » est un outil historique, porté par le mouvement depuis ses débuts. Il consiste à retracer avec les participant·es et à l'aide d'une carte du monde, l'itinéraire parcouru par un produit donné avant d'arriver entre les mains de son utilisateur·ice.



OBJECTIFS

Cet outil permet dans un premier temps sensibiliser les participant·es à de nombreux **enjeux interconnectés.**

Il permet également d'introduire à chaque problème rencontré dans le parcours **une alternative portée par l'Economie Sociale et Solidaire**

Présentation & Objectifs



Cet outil permet de montrer l'interdépendance des enjeux de la crise mondiale que nous traversons. Il permet aux participants d'appréhender la **pensée complexe**, et la vision selon laquelle **un problème systémique demande une réponse systémique**.



Formats

3 formats différents, pour s'adapter au cycle de ses participant·es et en fonction du contexte et des outils.



TIME LINE

Cycles 2-3

Les participant·es doivent reconstituer le parcours du produit et y ajouter les alternatives de l'ESS en disposant des vignettes dans le bon ordre sur une ligne chronologique.

.....

CARTE DU MONDE

Cycles 4 et +

L'animateur·ice n'a pour seul matériel qu'une carte du monde. Avec la participation orale des participant·es et en favorisant l'échange, tous·tes retracent ensemble l'itinéraire parcouru

.....

DIGITAL

Cycles 2-3

Parcours éducatif digitalisé 100% « clés en mains » et utilisable tel quel par des participant·es seul·es ou en petits groupes.

Parcours digital : L'itinéraire d'un téléphone



The screenshot shows the e-graine website interface. At the top, there is a navigation menu with links: QUI SOMMES-NOUS ?, NOS ACTIONS, AGIR A NOS COTES, OUTILS EDUCATIFS, ACTUALITES, CONTACT, and a search icon. A 'faire un don' button is also visible. The main heading reads 'Bienvenue dans l'espace d'initiation à la citoyenneté mondiale !'. Below this is an illustration of a person holding a smartphone, with a thought bubble containing various icons like a globe, a gear, and a question mark. The text explains that e-graine aims to familiarize users with global citizenship through the everyday object of a smartphone. It describes the complex system of smartphone production, its impacts on people and the environment, and the user's role as a citizen and consumer. A 'Je commence !' button is provided to start the journey. At the bottom, a progress bar shows the current step: 'La citoyenneté mondiale'.

e-graine
Une autre éducation pour un autre monde

QUI SOMMES-NOUS ? NOS ACTIONS AGIR A NOS COTES OUTILS EDUCATIFS ACTUALITES CONTACT

faire un don

Bienvenue dans l'espace d'initiation à la citoyenneté mondiale !



e-graine te propose de te familiariser à la notion de citoyenneté mondiale, à travers un objet du quotidien : le smartphone.

Tu pourras découvrir le système complexe de fabrication du téléphone, les impacts qu'il provoque sur l'homme et l'environnement... et surtout comment tu as, en tant que citoyen et consommateur, la capacité de faire des choix pour un monde plus solidaire et plus responsable.

Chez e-graine, nous sommes persuadés que c'est la prise de conscience que nous faisons tous partie d'une même humanité qui nous permettra de nous emparer de notre futur.

Es-tu prêt à commencer ?

Je commence !

Introduction Le parcours d'un téléphone Les impacts Comment agir La citoyenneté mondiale Poursuivre l'aventure

Animation et préparation

FAIRE
RÉFLÉCHIR

Afin d'appuyer les dynamiques de transition, et dans le cadre de cette formation, e-graine vous transmettra un « dossier contenu » contenant les données et le matériel dont vous aurez besoin pour mener à bien les animations de **la Time-Line et/ou l'itinéraire du steak haché.**

CO-
CONSTRUIRE

N'hésitez pas à vous emparer de cet outil, à le questionner, le transformer, l'adapter !

Solidairement, l'équipe d'e-graine

DONNER LES
MOYENS D'AGIR



Magalie Guglielmi
Secrétaire associative

Martin Wenz
Animateur pédagogique

OCCE Corse du Sud



L'ESS avec l'OCCE 2A :

Qui sommes nous ?

Une association membre de la fédération OCCE

un CA de 15 bénévoles enseignants,

Membre de la CRESS Corsica depuis 2008.



Quels buts à notre action ?

Dans le cadre des programmes, apporter aux enseignants des fondements pour la découverte du milieu économique. Leur permettre de montrer à leurs élèves qu'une économie alternative à la pensée unique du monde des entreprises commerciales existe.



Quels buts à notre action ?

Faire découvrir directement aux élèves par une action qui peut se poursuivre après notre intervention :

- 1) Ce qu'est l'ESS
- 2) L'ESS dans le milieu proche de l'école, de leur quartier
- 3) Faire vivre une situation d'ESS



2 modalités :

- 1) Intervenir : Pendant la semaine de l'ESS à l'école aller directement dans une classe par ½ journée.
- 2) Accompagner une ou plusieurs coop d'écoles avec une entreprise sur plus long terme



1) Pendant la semaine de l'ESS à l'école

L'intervention d'1/2 journée se présente en 4 temps :

- Intervention OCCE : En quoi la coopérative scolaire respecte les principes de l'ESS
- Intervention CRESS Corsica: En quoi vous êtes en relation avec l'ESS (Association sportive, coopérative laitière, coopérative agricole, insertion) ?
- Intervention d'un adhérent CRESS qui présente son activité
- Jeu coopératif (4 jeux différents) où les enfants vivent l'ESS.



1) Pendant la semaine de l'ESS à l'école

- Intervention OCCE : En quoi la coopérative scolaire respecte les principes de l'ESS
- Intervention CRESS Corsica: En quoi vous êtes en relation avec l'ESS (Association sportive, coopérative laitière, coopérative agricole, insertion)



1) Pendant la semaine de l'ESS à l'école

- Intervention d'un adhérent CRESS qui présente son activité



Cela peut déboucher sur un partenariat

1) Pendant la semaine de l'ESS à l'école

Présentation d'un film :

<https://www.youtube.com/watch?v=gnV8Yg2NY-s>



1) Pendant la semaine de l'ESS à l'école

- Jeu coopératif (4 jeux différents) où les enfants vivent l'ESS.
Les mystères de l'ESS



1) Pendant la semaine de l'ESS à l'école

- Jeu coopératif (4 jeux différents) où les enfants vivent l'ESS.
Les mystères de l'ESS



1) Pendant la semaine de l'ESS à l'école

- Jeu coopératif (4 jeux différents)
où les enfants vivent l'ESS.

Les jeux AMAP :

les deux jeux mettent en valeur l'avantage de coopérer, et explique le fonctionnement de l'AMAP. Le plus simple met en œuvre la coopération entre producteur et adhérents, l'autre jeu permet avec les questions d'approfondir le fonctionnement d'une AMAP.



1) Pendant la semaine de l'ESS à l'école

Une trace orale :

<http://www.occe.coop/%7Ead2a/IMG/mp3/20160329grossetoESS.mp3>



2) Accompagner :

2 exemples :

- L'école Bonafedi d'Ajaccio a mis en place un conseil coopé d'élèves. La MGEN vient ponctuellement faire le parallèle avec leur CA et met en place une action sur l'hygiène.
- L'Association Iniziativa est en train de monter une micro-entreprise décentralisée sur la sensibilisation au recyclage.



Merci de votre écoute !!!



Pour conclure – Agathe Ribas

Agathe Ribas

Chargée de mission développement régionale et
de la semaine de l'ESS à l'école

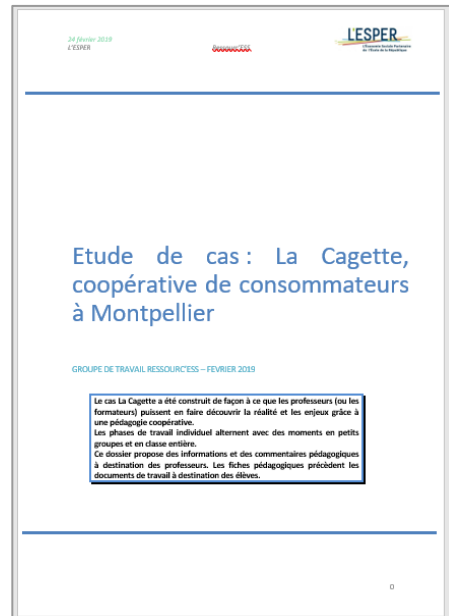
L'ESPER

Le Portail de l'Économie Sociale et Solidaire à l'École

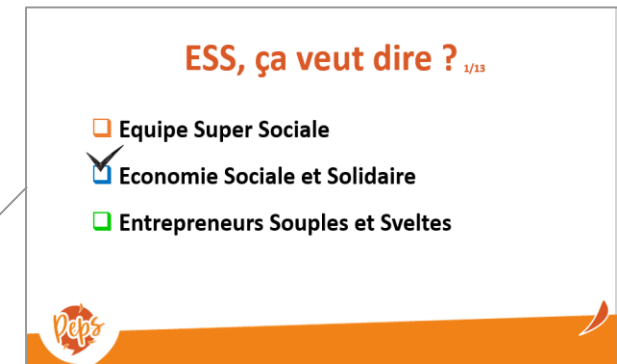
www.ressourcess.fr

Plus de 100 ressources pédagogiques sur l'ESS

Vidéos, jeux, études de cas, supports de cours ...



LE JEU DES SOLUTIONS POUR LES LYCÉENS Niveau : Lycée Discipline : éco-gestion, éducation civique et morale Mot-clés : découverte de l'ESS / entreprendre dans l'ESS / méthodologie de projet / projet ESS	UN QUIZZ COLORÉ POUR DÉCOUVRIR L'ESS Niveau : Collège, Lycée Discipline : éco-gestion, éducation civique et morale Mot-clés : découverte de l'ESS / quizz ESS
QUIZZ ESS Niveau : Collège, Lycée Discipline : éco-gestion, éducation civique et morale Mot-clés : économie / Education / quizz ESS	ETUDE DE CAS : EPICERIE SOLIDAIRE VS NIKE Niveau : Collège, Lycée Discipline : éco-gestion, éducation civique et morale Mot-clés : économie / entreprise ESS / étude de cas / gouvernance / structure de l'ESS
ETUDE DE CAS : LA CAGETTE, UN SUPERMARCHÉ COOPÉRATIF À MONTPELLIER (RESSOURCE CRÉÉE PAR LE COMITÉ SCIENTIFIQUE) Niveau : Collège, Lycée Discipline : Management, stratégie, français, SES, EMC, Parcours avenir, Parcours citoyen Mot-clés : cas pratique / Coopérative / démocratie /	DES IDÉES REÇUES SUR L'ESS ? Niveau : Lycée Discipline : EMC, éco gestion Mot-clés : développement durable et ESS / économie et ESS / ESS / histoire et ESS / Idées reçues / société et ESS



- **Composé d'une dizaine de personnes** : enseignants de tous les niveaux, inspecteurs académiques, enseignants-chercheurs, chargés de mission sensibilisation à l'ESS au sein des CRESS ...
- Se réunit **plusieurs fois par an à L'ESPER**
- **Crée et diffuse** des dispositifs de construction de savoirs sur l'ESS
- **Les anime à la demande** dans des classes ou lors de formations enseignantes

Des ressources éducatives de qualité

- **Quizz** l'Histoire de l'ESS : <https://cutt.ly/7i8q5jn>
- **Support pédagogique** l'Histoire de l'ESS, continuités et renouvellements : <https://cutt.ly/Wi8wkah>
- **Jeu de cartes** Les idées reçues sur l'ESS : <https://cutt.ly/Yi8wSBT>
- **3 études de cas** :
 - La Mutuelle des Motards : <https://cutt.ly/0i8wMM0>
 - La Cagette, un supermarché coopératif : <https://cutt.ly/Bi8eq4Z>
 - Le Groupement des Campeurs Universitaires (GCU) : À paraître

À animer lors de temps forts dédiés à l'ESS



Du 9 au 14 novembre 2020 et en mars 2021 !

www.semainessecole.coop



En novembre 2020

www.lemois-ess.cnres.fr

Intéressé.e pour rejoindre ce comité pédagogique ?

Contactez L'ESPER à l'adresse suivante :

ressourcess@lesper.fr

Merci à vous & à tous les intervenants !

