



La Cress en action 2024



L'économie sociale et solidaire en résumé

C'est un mouvement économique et social constitué de personnes qui s'organisent et entreprennent ensemble. Ancrée localement, l'économie sociale et solidaire repose sur des fondements forts :

➤ La personne est au cœur de l'économie

le projet d'une organisation de l'ESS a une utilité collective ou sociale, il est réalisé au service d'un collectif et non au service de l'intérêt d'une seule personne.

➤ La gouvernance est démocratique

les dirigeant·e·s sont élu·e·s et les décisions sont prises selon le principe « 1 personne = 1 voix » (et non en fonction du capital détenu). Ce fonctionnement prévoit l'information et la participation des associé·e·s, des salarié·e·s et des parties prenantes.

➤ Le modèle économique est spécifique

les excédents constitués et provenant d'une mixité de ressources sont prioritairement destinés au maintien et au développement de l'activité, car il n'y a pas d'actionnaire à rémunérer.

Historiquement composée de structures sous statut d'économie sociale (associations, coopératives, mutuelles ou encore fondations), l'ESS s'est élargie à de nouvelles formes d'entrepreneuriat : économie solidaire, insertion par l'activité économique (IAE), entreprises adaptées (EA) et entrepreneuriat social.

L'ESS est présente dans tous les secteurs d'activité de l'économie, depuis les services aux entreprises et aux personnes jusqu'à l'industrie, en passant par l'agriculture, le commerce ou le bâtiment. Depuis la loi du 31 juillet 2014, l'ESS est reconnue comme une composante essentielle de l'économie. Elle apparaît aujourd'hui comme une alternative pertinente, une autre façon de faire de l'économie, se souciant du partage des richesses produites, du développement local des territoires, de la qualité des emplois créés, de l'implication des citoyen·ne·s, de la responsabilité sociale ou sociétale, de la transition écologique...

L'ESS en Bretagne



pour le poids de l'ESS dans l'économie



12 700

établissements



148 000

salarié.e.s



13,8%

de l'emploi en Bretagne



4,2

milliards d'euros de masse salariale

**> Si vous souhaitez
participer et contribuer**

Contactez-nous à
cress@cress-bretagne.org
07 48 72 51 19

> Restez informé·e·s

Abonnez-vous à notre newsletter
sur www.ess-bretagne.org

La Cress Bretagne et ses missions

La Chambre régionale de l'économie sociale et solidaire de Bretagne regroupe 110 réseaux et organisations locales de l'ESS. Elle œuvre pour favoriser la création, le développement et la transmission des activités et des organisations de l'ESS et pour une véritable prise en compte de l'ESS dans l'économie bretonne.

Ses trois domaines d'action complémentaires - Mouvement, Accompagnement et Innovation/filières - lui permettent de répondre à plusieurs enjeux de l'ESS aujourd'hui : sensibiliser à un mode d'entreprendre différent, appuyer les structures de l'ESS dans leur développement et faciliter l'émergence et la structuration de filières locales innovantes. Pour mener à bien ces missions collectivement, la Cress Bretagne anime les relations partenariales entre acteur·rice·s de l'ESS et fait le lien avec les pouvoirs publics et les acteurs économiques, afin de coordonner des dispositifs régionaux adaptés aux besoins.

Ces missions sont reconnues d'utilité publique par la loi du 31 juillet 2014 relative à l'ESS.

Le conseil d'administration de la Cress est composé d'une trentaine de membres issus d'associations, coopératives, mutuelles, entreprises sociales, syndicats employeurs et pôles locaux de l'ESS. Au-delà du CA, ce sont plus d'un millier d'acteur·rice·s en Bretagne qui s'engagent à promouvoir une économie au service de l'humain et de l'environnement !

Sommaire

➤ LE PROJET POLITIQUE ET

STRATÉGIQUE de 2021 à 2024	p.4
> Vision	p.4
> Stratégie	p.6
> Méthode.....	p.8
> Gouvernance	p.10

➤ LE PLAN D'ACTION 2021

> Sensibiliser et promouvoir.....	p.12
> Construire l'écosystème ESS	p.14
> Soutenir les organisations de l'ESS	p.16
> Co-construire des réponses ESS aux enjeux de société.....	p.18



Partenaires



👁️ VISION

NOUS, ACTEURS DE L'ESS ENGAGÉS AU SEIN DE LA CRESS, PORTONS UNE VISION COMMUNE DU MONDE

« garder la planète au cœur de nos préoccupations »

Le monde est en train de se transformer de manière brutale : dérèglement climatique, migrations, effondrement de la biodiversité, accroissement des inégalités entre très riches et très pauvres, « ubérisation » de la société et affaiblissement des structures collectives... La liste des motifs d'inquiétude et de révolte est longue. Nous n'oublions pas la multitude d'initiatives positives mais nous alertons, de nos différentes places et depuis plusieurs décennies, sur les dangers de ces transformations.

Pour se donner des balises et avancer dans cette période de crise de civilisation, nous souhaitons affirmer ou réaffirmer un certain nombre de fondamentaux qui doivent nous guider collectivement.

TOUJOURS, PLACER L'HUMAIN AU CENTRE

➤ Dans cette période de crises, il faut plus que jamais accorder toute confiance dans la capacité des personnes – dans le respect et la non-discrimination selon le sexe, les origines, les handicaps – à construire les réponses nouvelles aux problèmes nouveaux. L'innovation sociale est autant la clé que l'innovation technologique.

➤ Nous accordons une place centrale à l'action collective pour élaborer ces réponses, comme antidote à l'individualisme et à la compétition entre personnes et groupes sociaux. Nous faisons la promotion des démarches coopératives et d'éducation populaire qui permettent l'émancipation des personnes et renforcent leur pouvoir de penser et d'agir.

➤ Mettre l'humain au centre implique de mettre en place de réelles pratiques démocratiques, dans le champ du politique et du vivre-ensemble mais aussi dans le champ de l'économie et de l'entreprise, et de faire vivre une « citoyenneté économique ».

➤ Mettre l'humain au centre, c'est considérer le territoire comme le lieu de vie des personnes (école, travail, habitat...) et donc le lieu privilégié d'élaboration des réponses socio-économiques. C'est aussi considérer avec attention les autres territoires de vie proches et lointains pour que le progrès des un.e.s n'engendre pas le déclin des autres.



Vision politique partagée de l'écosystème transversal Cress-pôles-TAg-Cric

MAINTENIR L'ÉCONOMIE À SA JUSTE PLACE

C'est un poncif mais l'économie n'est qu'un mode d'organisation des moyens pour que les femmes et hommes vivent au mieux. Et, la finance n'est qu'un outil au service de cette organisation. Mais il est encore malheureusement nécessaire de rappeler que l'économie et la finance ne sont que cela : des moyens au service de l'humain, et non l'inverse.

Pour ce faire, il ne s'agit pas de considérer l'économie et la finance comme des objets extérieurs ou des ennemis mais comme des outils dont il faut savoir se servir. Car il est nécessaire de rappeler qu'il est possible de gérer et entreprendre différemment :

- En recherchant l'enrichissement collectif (au-delà même du strict cadre financier), le partage de la valeur et de la richesse produites et non l'enrichissement individuel,
- En recherchant la coopération plutôt que la concurrence et la compétition systématique,
- En rappelant que certains biens doivent être gérés en commun et échapper aux possibilités d'accaparement en vue d'en tirer des profits.

Dans cette économie, la libre circulation des biens va de soi. Il serait souhaitable qu'il en soit de même pour les personnes et les idées !

ET GARDER LA PLANÈTE AU CŒUR DE NOS PRÉOCCUPATIONS

Nous n'avons pas le choix, nous n'avons qu'une planète. L'enjeu de ces dix prochaines années est de parvenir à la sauver, à limiter le changement climatique et à préserver nos ressources. La maison brûle mais il est encore temps d'agir.

Notre responsabilité est de construire ce nouveau monde, durable, sobre, économe : ancrer l'action dans le long terme en se préoccupant des ressources consommées et des déchets produits.

De quoi parle-t-on lorsqu'on dit... « citoyenneté économique » ?

C'est la capacité de chacun.e à prendre part et à peser sur les choix et activités économiques de son entreprise employeuse, de sa banque coopérative, de son association de quartier, d'un groupement d'achat, etc.



🌀 STRATÉGIE

NOUS NOUS DOTONS D'UN PROJET STRATÉGIQUE
AVEC 2030 POUR HORIZON

2030

« Nous considérons que l'économie sociale et solidaire doit être motrice, influente, engagée et innovante pour penser et construire ces réponses »

4- NOUS PARTAGEONS DES FINALITÉS COMMUNES

Face à ces enjeux et défis, nous souhaitons être actrices, acteurs et prendre notre part. Nous aspirons collectivement au sein de la Cress à construire une société solidaire, responsable et durable. Pour ce faire, nous considérons qu'il est indispensable :

- d'agir pour la transformation économique et sociale en construisant des réponses collectives et concrètes aux besoins, aspirations et problèmes humains,
- de favoriser l'implication, la prise de responsabilité, l'inventivité et le pouvoir d'agir collectif de la population,
- de contribuer à la transformation écologique et énergétique de notre société pour sauvegarder nos ressources, notre planète et le climat.

Nous considérons que l'économie sociale et solidaire doit être motrice, influente, engagée et innovante pour penser et construire ces réponses.

2 - NOUS NOUS FIXONS DES OBJECTIFS ET DES RÉSULTATS CONCRETS À ATTEINDRE

La Cress, en tant que tête de réseau de l'ESS en Bretagne, a pour mission de **promouvoir et soutenir l'ESS comme un mode d'entreprendre et d'action permettant de répondre à ces finalités**. Elle se donne **6 grands objectifs pour 2030**, avec des résultats dès 2024.

Objectif 1

Construire et porter la parole de l'ESS

Il s'agit de favoriser la construction collective et la vision partagée d'un projet politique auprès des adhérents, dans les territoires et au niveau régional. Cela passe par une structuration lisible et par l'organisation d'espaces de rencontre et de réflexion adéquats.

Objectif 2

Sensibiliser les pouvoirs publics et l'environnement socio-économique

Nous souhaitons maintenir une attention des pouvoirs publics et de l'environnement socio-économique sur les organisations et les activités de l'ESS, en les informant et en intervenant dans les lieux d'influence. Nous accentuerons nos efforts vers les EPCI afin de les accompagner sur la mise en œuvre d'une politique ESS.

Objectif 3

Favoriser l'engagement – des jeunes en particulier – dans des projets collectifs

La Cress se mobilise pour donner envie aux habitants et citoyens d'agir en collectif, en coopérant avec des structures relais. Cela passe par une interconnaissance entre les structures publiques et ESS investies dans l'éducation à l'ESS en Bretagne et le partage d'une stratégie commune.

Objectif 4

Animer l'écosystème d'accompagnement à l'ESS

La Cress anime un espace régional de pilotage et de coopération commun aux structures d'accompagnement de l'ESS. Elle diffuse leur offre de soutien par les canaux adaptés à leurs différentes cibles. Des espaces de ressources sont mis à leur disposition pour partager et collaborer entre partenaires.

Objectif 5

Promouvoir et organiser des démarches collectives de progrès dans les organisations de l'ESS

Les organisations de l'ESS sont informées et accompagnées en priorité sur la gouvernance, les modèles économiques et d'organisation, la qualité de l'emploi, l'égalité F/H et la transition écologique et énergétique. La Cress assure une veille et une diffusion des initiatives de progrès et des innovations sociales.

Objectif 6

Co-construire des réponses ESS aux enjeux de société

La Cress soutient les réseaux de l'ESS (sectoriels, fédératifs, filières...) pour travailler leurs enjeux de structuration et de développement, de la réflexion jusqu'à la co-construction et l'expérimentation avec les acteurs. Le rapprochement et la coopération avec le monde de la recherche est un point d'attention.

De quoi parle-t-on lorsqu'on dit : « écosystème ESS » ?

Ce nom désigne un ensemble d'organisations œuvrant en interaction et en complémentarité, comme par exemple :

- L'écosystème transversal territorial, composé des pôles ESS, des TAG BZH, du Cric et de la Cress, agissant pour développer et structurer l'ESS
- L'écosystème d'accompagnement et de développement économique, composé de France Active Bretagne, des Coopératives d'Activités et d'Emploi, de l'UR des SCOP et SCIC de l'Ouest, de KEJAL, des pôles ESS, des TAG BZH et de la Cress.

Pour répondre à ces finalités, et atteindre ses objectifs et résultats attendus jusqu'en 2024, la Cress met en œuvre chaque année des activités de **conduite de projet**, de **fonctions supports** et d'**animation**. Retrouvez le détail dans le plan d'action annuel en page 12.



MÉTHODE

NOUS ÉLABORONS DES PRINCIPES D'ACTION
EN COHÉRENCE AVEC CEUX DE L'ESS



Des principes d'action coopératifs

PRIVILÉGIER LE PROJET PLUTÔT QUE LA(LES) STRUCTURE(S)

À la Cress, la logique de projet (**le développement de l'ESS**) doit primer sur la logique de structure (« l'institution » Cress). Il ne s'agit pas d'opposer projet et structure mais de rappeler que la **Cress est un espace, un outil, un moteur, au service du projet de développement de l'ESS** et pas seulement au service de structures adhérentes.

IDENTIFIER LES ENJEUX PRIORITAIRES

Par ses finalités et son positionnement, la Cress se saisit régulièrement d'enjeux repérés par différents canaux (Stratégie Régionale ESS, instances de la Cress, pouvoirs publics, besoins des structures, échanges internationaux, travaux de l'Observatoire Régional de l'ESS, mobilisations citoyennes...). **La Cress initie ou conduit donc des projets provenant de légitimités multiples** (ESS, publiques...) qu'il faut parfois accorder ou prioriser.

PARTAGER SES TRAVAUX AVEC LA COMMUNAUTÉ

La Cress prône des **logiques de travail ouvertes** : une mobilisation large des parties prenantes, une diffusion des résultats à celles et ceux qui le souhaitent et une réutilisation possible des travaux.

CO-CONSTRUIRE LES ACTIONS

La Cress promeut et applique des **logiques de co-construction avec les organisations de l'ESS** - en lien avec les spécificités des territoires et des secteurs - **et avec les pouvoirs publics**.

APPLIQUER LE PRINCIPE DE SUBSIDIARITÉ

La Cress ne fait pas à la place d'organisations existantes mais **peut impulser**, à défaut d'initiatives non prises par d'autres.

METTRE EN MOUVEMENT L'ÉCOSYSTÈME

La Cress joue un **rôle d'animatrice du projet commun au sein de « l'écosystème ESS »**. Elle a une responsabilité de **mobilisation et d'implication du plus grand nombre** afin de garantir la cohérence globale.

VEILLER À L'ÉQUILIBRE ET À LA SOLIDARITÉ ENTRE STRUCTURES

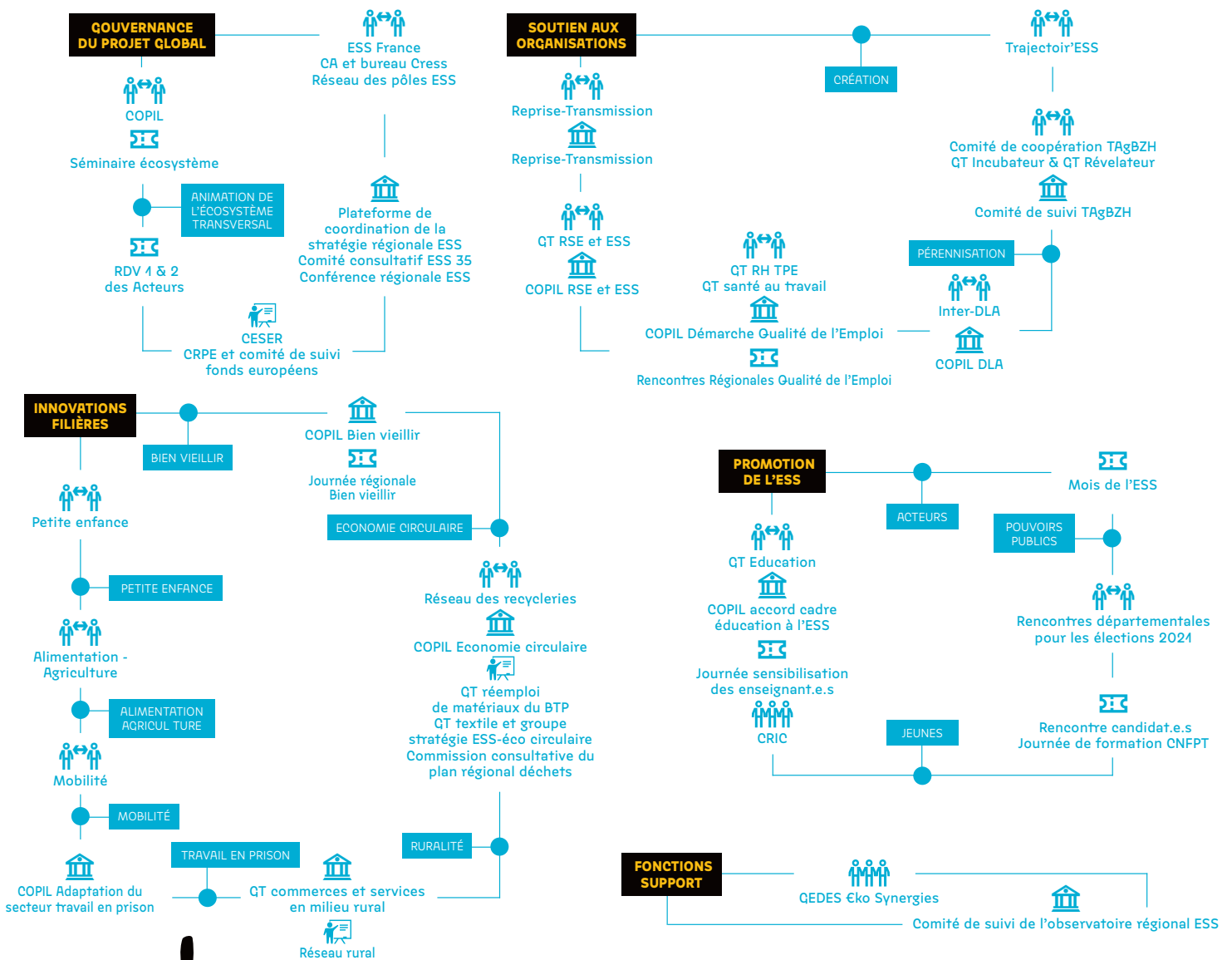
La Cress **veille au soutien des structures de l'écosystème ESS** en cas de besoin exprimé (solidarité), **aux équilibres territoriaux** et peut jouer un **rôle de régulation si nécessaire**.

CONTRIBUER AUX ENJEUX SUPRARÉGIONAUX

La Cress est **motrice sur les enjeux régionaux mais aussi nationaux**. De ce fait, elle participe aux réflexions collectives et coopère avec les réseaux nationaux, rassemblés au sein d'ESS France. Elle souhaite également s'inscrire davantage dans les travaux **européens et internationaux** en ayant la préoccupation de s'ouvrir aux autres pour apprendre et pour partager ses expériences.

Des espaces de travail collectifs

La majeure partie des actions que la Cress anime est pilotée par les structures de l'ESS (adhérentes ou non) impliquées dans **des groupes de co-pilotage, de travail, d'échanges**. Ces groupes ont une autonomie de décision sur leur domaine d'intervention. Ce principe génère de multiples lieux de pilotage de projets



De quoi parle-t-on lorsqu'on dit : « Stratégie régionale de l'ESS » ?

Depuis 2012, les acteurs de l'économie sociale et solidaire bretonne et les partenaires publics - Etat, Région Bretagne, Départements, EPCI - ont pris l'habitude de se réunir au sein d'une plateforme stratégique, pour analyser collectivement les enjeux de l'ESS en région, coordonner leurs actions et articuler leurs politiques. Renouvelée tous les 4 ans, ses travaux sont présentés lors d'une conférence régionale qui a lieu tous les deux ans, co-présidée par l'État et la Région Bretagne. La Cress anime les différents rendez-vous de cette SRESS.



GOVERNANCE

NOUS ÉLABORONS DES PRINCIPES D'ACTION
EN COHÉRENCE AVEC CEUX DE L'ESS

Une gouvernance partagée

Pour conduire ce projet, la Cress rassemble les parties prenantes concernées pour produire du commun. L'ensemble de ces lieux de co-construction constituent sa **gouvernance**.

➤ Quels sont les rôles de ces différents lieux ou instances ?

L'Assemblée Générale est le lieu de rencontre et d'interconnaissance entre ces initiatives et ces structures. Par cette vision d'ensemble, l'AG joue un rôle politique d'orientation pour l'ESS bretonne.

Le Conseil d'Administration et le bureau sont garants, avec l'expertise de l'équipe salariée, de la cohérence d'ensemble et de l'adéquation des actions avec le projet de la Cress. Pour ce faire, les instances de la Cress cherchent à refléter la diversité de l'ESS bretonne (territoires, tailles, secteurs, statuts...).

Composition du Conseil d'administration

En gras : les membres du bureau

COOPÉRATIVES

Rémi Monot - Caisse d'Épargne Bretagne Pays de Loire
Eric Pezard - Crédit Coopératif
Stéphane Guillou - Crédit Mutuel de Bretagne Arkéa
Pascal Le Déan - Scarabée Biocoop
Loïc Julien - Union régionale des Scop & Scic de l'Ouest

MUTUELLES

Mireille Chevalier - Harmonie Mutuelle
Yves Briend - MACIF
Christine Baudas - MAIF
Fabienne Colas - Mutualité Française Bretagne
Catherine Thorr - MQEN

ASSOCIATIONS

Luc Vivier - Askoria
Marie-Martine Lips - Familles Rurales de Bretagne
Catherine Latour - Mouvement associatif de Bretagne
Thierry Fauchoux - UNAT Bretagne
Michel Jezequel - URIOPSS de Bretagne
Michel Maillard - URég des Pupilles de l'Enseignement Public

ENTREPRISES SOCIALES

Jean Castel - COORACE
Benoît Cafaro - Fédération des entreprises d'insertion de Bretagne
Pascal Milleville - Le Relais

FONDATEMENTS

Gwen Talec - Fondation Massé Trévidy

EMPLOYEURS

Patrick Pesson - UDES

PÔLES ESS

France Huntzinger - ADESS Cornouaille
Pascal Dallé - EcoSolidaires
Haud Le Quen - RÉSO Solidaire

SALARIÉS

David Ison - Cress

Suppléants

Mickaël Morisset - Caisse d'Épargne Bretagne Pays de Loire
Yannick Peyraud - Crédit Coopératif
Alain Comont - MACIF

Sylviane Chauvet - Mutualité Française Bretagne
Agnès Lecurieux Lafayette - MQEN
Laurent Prieur - Askoria
Jacques Cottereau - Collège Coopératif en Bretagne
Yannik Bigouin - Mouvement associatif de Bretagne

Jacky Menot - URHAJ
Patrice Chateaugiron - URIOPSS de Bretagne
Pierrot Amoureux - COORACE
Caroline Kerever - Fédération des entreprises d'insertion de Bretagne
Jean-Luc Véronneau - Le Relais

Nadine Thomas - Fondation Massé Trévidy
Éric Moreau - UDES
Christian Bily - E2S Pays de Vannes
Cécile Goualle - Adess Centre Bretagne
Pierre Blot - Vallons Solidaires
Myriam Carré - Cress



Des pratiques dirigées vers les **démarches de progrès**

La Cress s'inscrit dans une démarche de progrès permanente. Elle met en place une méthode et des outils d'évaluation. Elle présente annuellement lors de son AG le rapport des pratiques internes, en lien avec le Guide national des bonnes pratiques des organisations de l'ESS. Elle a développé notamment :

UNE POLITIQUE RH POUR LA QUALITÉ DE VIE AU TRAVAIL

- Le CA donne une complète **délégation à la direction** sur les questions RH. Le **Comité Social et Économique (CSE)**, composé de la direction et de 2 élu.e.s du personnel, est le lieu de pilotage du dialogue social au sein de la Cress.
- **Le management participatif**. L'organisation reconnaît à chaque salarié.e la légitimité à émettre des idées, des propositions, à prendre des décisions quant aux méthodes et aux contenus des actions.
- **La transparence**. Les conditions d'emplois, de délégation, de salaire de chacun.e s'inscrivent dans un cadre collectif qui est connu de tou.te.s.
- **La qualité des outils de travail et la souplesse dans l'organisation**. La Cress se préoccupe de la qualité des outils mis à disposition des salarié.e.s et de leurs conditions de travail.
- **Le développement des compétences**. La Cress est attentive à la montée en compétences des salarié.e.s au sein de la Cress et dans la perspective de potentielle mobilité externe.
- **L'insertion professionnelle des jeunes dans l'ESS**. La Cress accueille, chaque année, des étudiant.e.s dans le cadre de leur stage universitaire, ou des volontaires en service civique.

DES PRATIQUES NON DISCRIMINATOIRES EN MATIÈRE D'ÉGALITÉ FEMME-HOMME

- Elle **recherche la parité** dans ses instances de gouvernance.
- Elle prévoit la mise en place d'un **groupe de travail permanent** au sein de l'équipe portant sur les questions de genre et d'égalité.
- Elle veille à appliquer l'**écriture non discriminante**.
- Elle cherche à progresser sur sa pratique dans la **conduite de projets**.
- Sur le volet RH, la Cress applique un traitement équitable des salarié.e.s en termes de rémunération. La direction de la Cress est également attentive à la conciliation entre vie privée et professionnelle.

DES ACTIVITÉS RESPECTUEUSES DE L'ENVIRONNEMENT ET ÉTHIQUES

- **La mobilité** en favorisant le recours aux déplacements doux et/ou partagés.
- **Les usages du numérique** en questionnant l'empreinte environnementale des pratiques numériques et en garantissant la protection des données personnelles.
- **L'usages des bâtiments** en encourageant les bons usages (chauffage, eau, déchets).
- **La politique d'achats** en privilégiant l'occasion par rapport au neuf lorsque cela est possible et en pratiquant des achats responsables mutualisés au sein d'€ko Synergie, en recherchant au maximum des prestataires ESS travaillant avec des fournisseur.euse.s bio et/ou locaux.les (pour l'alimentaire).
- **La transparence** en appliquant des procédures limpides dans les relations avec les partenaires public.que.s, ESS ou les fournisseur.euse.s.

SENSIBILISER ET PROMOUVOIR MISSION MOUVEMENT

Objectif 1

Auprès des organisations de l'ESS

FAVORISER L'ENGAGEMENT COLLECTIF

La Cress soutient les prises de parole de ses adhérent·e·s et créé les conditions favorables pour que les militant·e·s puissent réfléchir collectivement aux enjeux communs et co-construire les actions à mettre en œuvre. Elle donne la possibilité de se retrouver, d'agir et de réfléchir ensemble à l'occasion de deux « RDV des acteurs », l'un en mai avec l'assemblée générale et le second en novembre sur une thématique précise. La promotion de l'ESS passe aussi par l'implication des adhérent·e·s sur le Mois de l'ESS, opportunité pour bénéficier d'une plus grande visibilité auprès du public.

🌀 ACTIONS 2021

- 1^{er} RDV des acteurs de l'ESS
Le 20 mai 2021 en visioconférence
- 2^e RDV des acteurs de l'ESS
le 23 Novembre 2021
sur le thème « ESS & Communs »

L'ÉCONOMIE SOCIALE ET SOLIDAIRE DANS LES INSTANCES DU DIALOGUE CIVIL ET SOCIAL

La Cress Bretagne participe au :

- Conseil économique, social et environnemental régional (CESER)
- Contrat de Plan Régional de Développement de la Formation et de l'Orientation Professionnelles (CPRDFOP)
- Commission régionale de programmation européenne
- Comité régional de suivi des fonds européens
- Comité consultatif ESS du Département d'Ille-et-Vilaine
- À la commission de pilotage du Réseau Rural Breton
- Comité de suivi du Plan Régional de Gestion et de Prévention des Déchets
- À l'Observatoire Égalité Femme/Homme de la Région Bretagne
- Conseil de surveillance de Bretagne Développement Innovation (BDI)

Objectif 2

Auprès des pouvoirs publics et de l'environnement socio-économique

CONSTRUIRE DES RELATIONS PÉRENNES

Les 59 intercommunalités bretonnes sont les interlocutrices locales du développement de l'ESS. Dans la continuité du travail réalisé depuis 2017, il s'agit d'animer, entre les réseaux de l'ESS (pôles ESS, fédérations...) et les pouvoirs publics, en particulier le Conseil régional de Bretagne, une stratégie volontariste pour développer des partenariats avec les EPCI dans les territoires. Les élu·e·s départementaux, régionaux et nationaux demeurent des partenaires incontournables du développement de l'ESS ; il s'agit de construire avec ceux-ci des relations pérennes de confiance et de collaboration.

🌀 ACTIONS 2021

- Journée de formation à l'ESS pour les agent·e·s et élu·e·s des collectivités, co-organisée avec le CNFPT, le 19 février 2021
- Publication à destination des EPCI sur ce que l'ESS apporte aux territoires - 400 innovations et acteurs ressources
- Construction d'un message politique partagé entre acteurs et réseaux de l'ESS vers les candidat·e·s aux élections locales de 2021

200
participant·e·s à la
conférence régionale
de l'ESS en 2020

1/4
des participant·e·s issus
des collectivités et
pouvoirs publics
à la conférence régionale
de l'ESS en 2020

Objectif 3

Auprès des jeunes et du grand public

PRÉPARER LA RELÈVE EN PERMETTANT AUX JEUNES DE S'ENGAGER DANS DES PROJETS COLLECTIFS

L'éducation « à et par » l'ESS permet de contribuer à l'émancipation des jeunes tout en développant leur capacité d'initiative et en les outillant pour exercer leur citoyenneté. Pour ce faire, la Cress anime un espace de concertation avec les acteur·rice·s de l'éducation en Bretagne afin de développer, en collaboration avec les pôles ESS, des actions de sensibilisation à l'ESS pour des jeunes en milieu scolaire (secondaire et supérieur) et hors scolaire. Le travail sur l'éducation à l'ESS dans le supérieur sera un axe fort de l'année 2024.

🚩 ACTIONS 2024

- Signature de la charte pour l'éducation au développement durable visant à améliorer la prise en compte du développement durable dans les décisions collectives et individuelles de tous les acteurs de la société
- Signature d'une nouvelle convention de partenariat avec l'Académie de Rennes, la DRAAF, le Conseil Régional Bretagne et L'ESPER pour soutenir et développer des initiatives de sensibilisation à l'ESS auprès de publics scolaires
- Propositions et coordination d'actions de sensibilisation à l'ESS dans le secondaire et le supérieur
- Développement de passerelles avec les structures qui partagent les valeurs de l'ESS via l'animation de collectifs ou par la participation à des rencontres / comités (éducation populaire, EEDD, ...)
- Déploiement en Bretagne du programme "Mon ESS à l'École" initié par L'ESPER (15 projets)
- Soutien aux initiatives de jeunes en particulier avec l'appui du Cric et de la coordination régionale de Jeunes Ambassadeurs ESS en service civique



POPULARISER LES SOLUTIONS CONCRÈTES DE L'ESS ET DONNER ENVIE D'AGIR EN COLLECTIF

Le Mois de l'ESS : 30 jours pour faire découvrir l'ESS en novembre. Webinaires, conférence-débats, projections de films, ateliers en ligne, etc., les événements du Mois de l'ESS sont l'opportunité pour un large public de découvrir des entreprises et associations de l'économie sociale et solidaire. En novembre a lieu la remise des Prix de l'ESS sur deux thématiques : transition écologique et utilité sociale. En Bretagne, le Mois de l'ESS est coordonné par la Cress Bretagne et localement, par les pôles ESS. Il est soutenu en région par la Région Bretagne, le département d'Ille-et-Vilaine et le Crédit Mutuel de Bretagne. lemois-ess.org

800

élèves
sensibilisé·e·s
en 2020

60

enseignant·e·s
soutenu·e·s par 40
structures ESS

63

événements
en visio en 2020,
plus de 230 en 2024

1

prix régional attribué à
l'association Vert le Jardin
dans la catégorie "transition
écologique" en 2020

À CONSTRUIRE L'ÉCOSYSTÈME ESS

MISSION MOUVEMENT



Le développement de l'ESS a conduit à la création d'un écosystème composé d'acteur-ric-e-s, de politiques publiques, de dispositifs, etc. La Cress travaille sur le développement d'une vision commune partagée par l'ensemble de cet écosystème : elle crée et anime des espaces de dialogue propices à la coopération et aux projets communs.

LE PLAN D'ACTION 2021
LA CRESS EN ACTION P 7/4

📧 QUI CONTACTER SUR CES SUJETS ?

🌀 ACTIONS 2021

- L'animation de la Stratégie Régionale ESS (SRESS) pour construire, entre acteur-ric-e-s publics et ESS, une vision partagée des priorités de développement de l'ESS en Bretagne au travers de la nouvelle SRESS 2021-24
- L'organisation de l'antenne Finistère de la Cress pour assurer une présence de proximité à l'Ouest de la Bretagne, un lien avec les enjeux régionaux et une contribution à l'écosystème finistérien.
- La structuration de l'écosystème Cress-pôles et les outils dont ils ont été à l'initiative : TAGBZH et Cric, pour renforcer chacune de ces structures par la mutualisation des fonctions supports et l'animation des espaces d'échanges et de coopération (séminaire fin Août ou plateforme numérique interne).
- L'animation du réseau des pôles ESS pour faciliter l'accueil et les liens entre les bénévoles et les salarié-e-s des pôles sur toute la Bretagne et favoriser la prise en compte concrète de leurs actions (évolution des indicateurs d'évaluation de l'animation territoriale).
- L'implication dans la gouvernance et les travaux nationaux d'ESS France : en 2020, suite à la fusion du Conseil national des Cress et d'ESS France, la Cress Bretagne est devenue membre d'ESS France au même titre que l'ensemble des Cress.



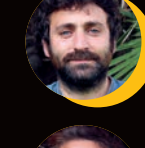
Grégory Huchon
 (Pilote Mission) - Direction
 Stratégie Régionale ESS
 ✉ ghuchon@cress-bretagne.org



Floriane Desille
 Sensibilisation ESS
 Jeunes et Pouvoirs Publics
 ✉ fdesille@cress-bretagne.org



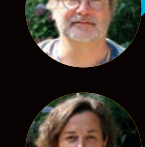
Myriam Carré
 Communication et plaidoyer
 Mois de l'ESS
 ✉ mcarré@cress-bretagne.org



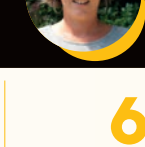
Briec Poirier
 Animation territoriale
 Réseau des Pôles ESS
 ✉ bpoirier@cress-bretagne.org



Charlotte Fellmann
 Antenne Finistère
 ✉ cfellmann@cress-bretagne.org



David Ison
 Observatoire, ressources,
 communication numérique
 ✉ dison@cress-bretagne.org



Juliette Besnard
 Fonctionnement général
 et suivi de projets
 ✉ jbesnard@cress-bretagne.org

28

intercommunalités
 partenaires
 financiers

Près de 950

organisations adhérentes
 à l'écosystème Cress-
 pôles-TAGBZH-Cric

60

salarié-e-s dans
 l'écosystème
 transversal Cress/
 pôles/TAGBZH/Cric

250

administrateur-ric-e-s
 à la Cress et
 dans les pôles



Adhérer à la Cress

VOTRE FÉDÉRATION, VOTRE RÉSEAU, VOTRE ENTREPRISE OU ORGANISATION SOUHAITE

1 > **DÉVELOPPER ET DÉFENDRE UN MOUVEMENT DE TRANSFORMATION SOCIALE Tourné vers les transitions et le pouvoir d'agir collectif ?**

2 > **PESER SUR LES POLITIQUES PUBLIQUES ET UNIR VOTRE VOIX À DES ACTEURS DE L'ESS ENGAGÉS ?**

3 > **TROUVER DES SYNERGIÉS POUR DÉVELOPPER VOS PROJETS ?**

- La Cress Bretagne porte votre engagement pour l'économie sociale et solidaire dans le dialogue avec les pouvoirs publics et les acteurs socio-économiques.
- Elle anime des réflexions et des actions collectives autour des enjeux sectoriels et transversaux qui vous concernent.
- Elle vous apporte un soutien en valorisant vos initiatives et en facilitant l'émergence de vos projets.

LA CRESS PROPOSE AUX ACTEURS DE L'ESS

- son expertise transversale sur un périmètre régional
- un accompagnement adapté, des ressources documentaires et une veille territorialisée
- une opportunité d'élargir leur réseau professionnel et de développer des coopérations

ADHÉREZ À NOTRE MOUVEMENT RÉGIONAL DE L'ÉCONOMIE SOCIALE ET SOLIDAIRE ET AMPLIFIEZ VOTRE VOIX !

L'adhésion à la CRESS est accessible à toutes les structures de l'ESS sur la base de deux critères :

- Avoir un statut de l'ESS : association, coopérative, mutuelle, fondation, société commerciale de l'ESS...
- S'engager pour les valeurs de l'ESS et chercher à les mettre en pratique au quotidien.

LE BÉNÉFICE POUR L'ÉCONOMIE SOCIALE ET SOLIDAIRE ?

- + de visibilité dans la société
- + de poids dans les politiques publiques !

📞 QUI CONTACTER SUR CES SUJETS ?

Juliette Besnard
Fonctionnement général
et suivi de projets
✉ jbesnard@cress-bretagne.org



Grégory Huchon
(Pilote Mission) - Direction
Stratégie Régionale ESS
✉ ghuchon@cress-bretagne.org

A SOUTENIR LES ORGANISATIONS DE L'ESS

MISSION ACCOMPAGNEMENT

Objectif 4

Animer l'écosystème d'accompagnement à l'ESS

La Cress favorise la création, le développement et la transmission des activités et des organisations de l'économie sociale et solidaire en agissant à la structuration, l'animation d'une part, et à la sensibilisation et l'accompagnement d'autre part.

COLLECTIF TRAJECTOIR'ESS

La Cress assure un rôle de coordination et d'animation des acteur·rice·s de l'accompagnement, de la formation et du financement de l'ESS (France Active Bretagne, les Coopératives d'Activités et d'Emploi, Les Scop & Scic de l'Ouest, Kejal, les pôles ESS, le réseau TAgBZH, le Mouvement Associatif de Bretagne...). Cet écosystème d'accompagnement labellisé French Impact est soutenu par l'Europe, l'État et la Région ainsi que par les départements et les intercommunalités.

🌀 ACTIONS 2021

- L'animation du réseau TAgBZH, propulseur d'entreprises d'utilité sociale, collectives et innovantes
- L'animation du réseau des chargé·e·s de missions du Dispositif Local d'Accompagnement en Bretagne (DLA)
- L'animation de la démarche régionale qualité de l'emploi (Actions RH et Santé au travail) : expérimentations territoriales, organisation d'ateliers de prévention des risques professionnels et création d'un kit RH pour les TPE
- L'animation d'un travail collectif sur les enjeux de transmission d'entreprises et de projets collectifs (sous réserve)

Avec le soutien du Fonds social européen, un travail sera mené sur l'évaluation d'utilité sociale de l'écosystème d'accompagnement. Réalisée dans un cadre national, il sera mené en coopération avec la Cress Nouvelle Aquitaine.

📅 ÉVÉNEMENTS

- 80 participants à la 4ème édition des 24h des TAgBZH, rassemblant porteur·euse·s de projets, partenaires, acteurs de l'accompagnement - 22 juin 2021
- 7^e Rencontres Régionales de la Qualité de l'Emploi dans l'ESS Un rendez-vous annuel pour partager des pratiques inspirantes et s'outiller - en webinaire les 22, 26 janvier et 2 février - 2 décembre à Saint Thurial et 14 décembre à Brest.

Groupe de travail TAg BZH - crédit photo : Benjamin Danjou



50

acteur·rice·s de l'accompagnement
impliqué·e·s dans la mise en œuvre des TAg en
2020

283

structures accompagnées dans le cadre du DLA
régional dont 97 prestations individuelles et/
ou collectives impactant 2454 emplois.

142

participant·e·s aux Rencontres Régionales de
la Qualité de l'Emploi sous un nouveau format
100% en distanciel

1

panorama régional des acteur·rice·s de
l'accompagnement à la Gestion des Ressources
Humaines

Promouvoir et accompagner des démarches collectives de progrès dans les organisations de l'ESS

La Cress encourage et valorise les démarches d'amélioration continue de pratiques (gouvernance, égalité, transition écologique, qualité de l'emploi, modèle économique...). Elle intervient auprès de structures de l'ESS et des fédérations afin de les sensibiliser et améliorer avec elles leurs pratiques.

🚩 ACTIONS 2021

- Accompagnement d'associations réalisé par le DLA sur des thématiques ou secteurs d'activités
- Sensibilisation sur les démarches de progrès, promotion du guide des bonnes pratiques, lancement d'un appel à manifestation d'intérêt (sous réserve)
- Faciliter les partenariats locaux entre structures de l'ESS et entreprises engagées
- Promotion de l'Égalité Femmes-Hommes dans l'ESS : création d'une formation-action sur l'égalité professionnelle et la qualité de vie au travail
- Sensibilisation à la transition énergétique et écologique (sous réserve)

16

participant·e·s à la formation-action sur la prévention des risques psychosociaux.

48

associations accompagnées collectivement par la Cress dans le cadre du DLA régional en 2020

➔ 154

emplois concernés

164

structures interrogées sur leurs pratiques RH

➔ 8

rencontres collectives d'échanges de pratiques avec 82 structures participantes en 2020

📞 QUI CONTACTER SUR CES SUJETS ?

Amandine Bonneau
(Pilote Mission) – Accompagnement
Entrepreneuriat - TAGBZH
✉ abonneau@cress-bretagne.org



Marjorie Hervé
Communication
✉ mherve@cress-bretagne.org

Maxime Godefroy
DLA régional
✉ mgodefroy@cress-bretagne.org



Anne Poterel Maisonneuve
Démarche de progrès
✉ apoterel-maisonneuve@cress-bretagne.org

Maëlle Reneaume / Amélie Mariau
Fonds européens
✉ mreneaume@cress-bretagne.org



Laeticia Cour
Transition énergétique et écologique
✉ lcour@cress-bretagne.org

Le centre de ressources Oress et la communication

DERNIÈRES PUBLICATIONS

- Économie circulaire, sociale et solidaire
- Établir un partenariat avec une recyclerie du territoire
- Réemploi des matériaux du bâtiment acteurs et compétences de l'ESS en Bretagne
- Ce que l'économie sociale et solidaire apporte aux territoires : 100 innovations et acteurs ressources en Bretagne
- Data ESS : note de conjoncture spéciale Covid 1^{er} semestre 2020
- Rapport des pôles ESS 2020 et 2021
- TAGazine N°3, édition spéciale incubateur
- Panorama RH et ses déclinaisons locales

PORTAIL ESS EN BRETAGNE

41000 utilisateur·rice·s

64700 pages vues

RÉSEAUX SOCIAUX

2644 abonné·e·s

à la page Facebook

➤ + 503 en 2020

2349 abonné·e·s sur Twitter

➤ + 92 en 2020

1024 abonné·e·s sur LinkedIn

➤ + 604 en 2020

📞 QUI CONTACTER SUR CES SUJETS ?



David Ison
Observatoire, ressources, communication numérique
✉ dison@cress-bretagne.org



Myriam Carré
Communication, plaidoyer
✉ mcarre@cress-bretagne.org



Marjorie Hervé
Communication
✉ mherve@cress-bretagne.org

À CO-CONSTRUIRE DES RÉPONSES ESS AUX ENJEUX DE SOCIÉTÉ

MISSION INNOVATIONS-FILIÈRES



Objectif 6

Innover, faire émerger, structurer

Le rôle de la Cress est de faire émerger les sujets repérés collectivement lors des échanges issus de la Stratégie Régionale ESS, des temps collectifs entre membres de la Cress, des remontées d'acteur-ric-e-s privés ou publics, d'échanges internationaux, des travaux de l'ORESS, etc. La Cress mobilise alors les partenaires compétents sur la thématique et expérimente avec eux les meilleures réponses à apporter.

Le champ de l'économie circulaire fait l'objet particulier d'un travail d'animation et de structuration d'un réseau ; d'autres secteurs à enjeux sont aussi concernés.

ACTIONS 2021 ÉCONOMIE CIRCULAIRE

- Animation et développement de l'économie circulaire en ESS
- Soutien aux territoires dans leurs démarches territoriales d'économie circulaire
- Veille sur les filières et activités émergentes et réalisation d'un état des lieux de la filière "papier carton" en ESS
- Appui au développement de filières :
 - **Réemploi social et solidaire**
 - Animation et structuration du réseau des ressourceries-recycleries
 - Animation de la montée en compétences sur le réemploi ; organisation de l'offre de formation annuelle et impulsion du projet Université Bretonne du réemploi
 - Soutien et accompagnement à l'émergence de projets et activités de réemploi
 - **Matériaux du bâtiment**
 - Développement et structuration de la filière réemploi des matériaux du bâtiment
 - **Filière textile**
 - Animation du réseau des acteurs de la filière textile et réalisation d'un diagnostic des flux textiles

L'Objèterie de Lannion - crédit photo : François Dantart



21

structures ou porteur-se-s
de projets individuel-le-s
rencontrés (chiffre 2021)

88

structures ESS de réemploi
recensées pour 137 sites
(+33% depuis 2017) (chiffre
2021)

+ de 350

acteur-ric-e-s de l'économie
circulaire, sociale et solidaire
en Bretagne

3

webinaires "Circul'heure à
destination des collectivités :
1 heure pour décrypter
l'économie circulaire en ESS



🚩 ACTIONS 2021 BIEN VIEILLIR

- Animation et structuration de la filière bien vieillir et veille sur les dispositifs et actions expérimentales
- Animation de groupes de travail sur trois enjeux prioritaires : le parcours résidentiel sénior, le soutien aux aidant·e·s et la prévention en santé
- Structuration d'un réseau d'accompagnement économique de la filière
- Structuration du gérontopôle breton Kozh Ensemble un pôle régional d'animation, recherche, réflexion et action autour des enjeux du vieillissement

ÉVÈNEMENT

220 participant·e·s et 31 intervenant·e·s à la **Journée Bien vieillir du 26 octobre 2021**, à Askoria Rennes, visant à rassembler les parties-prenantes autour des enjeux du vieillissement, partager autour de deux thématiques fortes, Solidarités et Intergénération, témoigner sur des enjeux soulevés par la démarche et fédérer autour du projet de gérontopôle.

🗉 QUI CONTACTER SUR CES SUJETS ?



Marion Michelin - Déborah Hellequin

(Pilote Mission) - Innovation-filières

✉ mmichelin@cress-bretagne.org

✉ chargedeprojet2@cress-bretagne.org



Émilie Besnier - Bryan Saux

Réemploi

✉ ebesnier@cress-bretagne.org



Pauline Planut

Économie circulaire

✉ pplanut@cress-bretagne.org



Baptiste Bertrand

Économie circulaire

✉ bbertrand@cress-bretagne.org



Bettina Gandon

Filières matériaux et textiles

✉ bgandon@cress-bretagne.org



Pierre Grimaud

Bien vieillir

✉ pgrimaud@cress-bretagne.org



Malika Patis

Adaptation du secteur travail en prison

✉ mpatis@cress-bretagne.org

🚩 ACTIONS 2021 AUTRES FILIÈRES OU ENJEUX

- Un volet soutien innovation filières pour animer des travaux collectifs notamment sur les questions d'alimentation, d'accueil du jeune enfant et de mobilité
- Un volet développement innovation recherche pour soutenir des démarches de co-recherche entre le monde de l'ESS et le monde de la recherche
- Les commerces et services en milieu Rural pour structurer une offre de services communes entre pôles et TAG afin d'accompagner la revitalisation des communes rurales
- Le soutien à des expérimentations en milieu carcéral sur la thématique "ESS, Travail Pénitentiaire et Personnes placées sous main de justice" dont la contribution à la création d'un Atelier Chantier d'Insertion à la Maison d'Arrêt de Brest.
- Soutien à des dynamiques de coopération en Finistère notamment avec les acteurs du secteur caritatif
- Soutien à la création de tiers-lieux ESS connectés à l'écosystème transversal :
 - Participation à la création et à la structuration de Bretagne Tiers Lieux, le réseau des tiers lieux bretons
 - Membre du bureau de Bretagne Tiers Lieux
 - Pilotage du travail sur le manifeste de Bretagne Tiers Lieux et la vision politique
 - Organisation des rencontres avec les pôles ESS et les TAGBZH, structuration de l'offre de soutien à la création de tiers lieux



La Chambre régionale de l'économie sociale et solidaire rassemble **140 réseaux régionaux et structures locales de l'économie sociale et solidaire**, de différents statuts - associations, coopératives, mutuelles, fondations, entreprises sociales - et secteurs d'activité* :

ACCUEIL DU JEUNE ENFANT

Acepp 29, En jeux d'enfance

AGRICULTURE, ALIMENTATION

Coop de France Ouest, Scarabée Biocoop, L'assiette coopérative, Terre de Liens

AIDE À DOMICILE :

UNA, ADMR

ANIMATION-ÉDUCATION POPULAIRE, FAMILLES-ENFANCE-JEUNESSE

Fédération des centres sociaux de Bretagne, ESPER, Familles Rurales de Bretagne, Uraf, Urhaj, Urpep, Fédé B, Unis-cité Bretagne, Cric, Essor35, Pimms de Rennes et Brest, Agora services

ASSURANCES MUTUALISTES

Macif, Maif

BANQUES COOPÉRATIVES

Crédit coopératif de Bretagne, Crédit Mutuel Arkea, Caisse d'Épargne Bretagne Pays de la Loire, Banque Populaire Grand Ouest, Crédit Agricole en Bretagne

CONSTRUCTION

Approche éco-Habitat, Coop de construction, Compagnons bâtisseurs

CULTURE

Corlab, Fédé Breizh des Arts de la Rue, Gesticulateurs, Danse à tous les étages

ÉCONOMIE CIRCULAIRE ET GESTION DES DÉCHETS

Tribord, EBS Le Relais, Ressources T, Emmaüs Action Ouest, Tri Porteur de Landerneau

ENVIRONNEMENT

CoBen, UR CPIE Forêt de Brocéliande, Enercoop Bretagne

FORMATION

Askoria, Collège coopératif en Bretagne, Fédération régionale des MFR

HANDICAP ET AIDE PAR LE TRAVAIL

Les Genêts d'or, Unea, le Graal, Urapei Bretagne, Creai

INSERTION :

Chantier École Bretagne, Coorace Bretagne, Fédération des entreprises d'insertion Bretagne

PROTECTION DE L'ENFANCE

Sauvegarde de l'enfance et de l'adolescence 29, 56 et 35

SANITAIRE ET MÉDICO-SOCIAL

Uriopss, Don Bosco, Fondation Massé-Trevidy

SANTÉ

Chorum, MQEN, Mutuelle Entrain, Harmonie Mutuelle, Mutualité Française Bretagne, Mutualité Française des Côtes d'Armor, Mutualité d'Ille-et-Vilaine, Solimut centre océan, Mutuelles de Bretagne

SOLIDARITÉ

Fédération des acteurs de la solidarité

SOUTIEN AUX ENTREPRISES - ACCOMPAGNEMENT

Espace Associatif de Guimper, Gedes, Face Cezam Bretagne, Entreprendre au Féminin, TAg35, TAg29, Service commun d'achats, Cigales de Bretagne, Groupe UP, Kejal, Adere France Bretagne, France Active Bretagne, La Ruche solidaire

SPORT

Cros Bretagne

TOURISME

Unat Bretagne, Ara Hôtel

PÔLES DE L'ÉCONOMIE SOCIALE ET SOLIDAIRE

Elle rassemble également les pôles ESS qui regroupent eux-mêmes près d'un millier de structures locales :

Adess du Pays de Morlaix

Adess du Pays de Brest

Adess du Pays de Cornouaille

Adess Ouest-Côtes-d'Armor

Adess Centre Bretagne

Adesk Centre Ouest Bretagne

Cades

C2Sol

EcoSolidaireS

ESS' PRance

E2S Pays de Vannes

Horizons Solidaires

PEPS Auray

Pôle ESS du Pays de Brocéliande

Portes de Bretagne Solidaires

Réso Solidaire

Rich'ESS

Vallons Solidaires

TÊTES DE RÉSEAUX GÉNÉRALISTES :

Le Mouvement Associatif de Bretagne

L'Union Régionale des Scop & Scic de l'Ouest

L'UDES (syndicat employeur de l'économie sociale et solidaire)

* De nombreux réseaux et structures sont multi-sectoriels, un seul secteur est ici mentionné pour faciliter la lecture.